



С. М. МЕЛЬНИЧУК

**ВОПРОСЫ  
КРАЕВЕДЕНИЯ  
В ПРЕПОДАВАНИИ  
ГЕОГРАФИИ**

---

У Ч П Е Д Г И З • 1 9 5 7

С. М. МЕЛЬНИЧУК

**ВОПРОСЫ  
КРАЕВЕДЕНИЯ  
В ПРЕПОДАВАНИИ  
ГЕОГРАФИИ**

*(ИЗ ОПЫТА РАБОТЫ)*

**ГОСУДАРСТВЕННОЕ  
УЧЕБНО-ПЕДАГОГИЧЕСКОЕ ИЗДАТЕЛЬСТВО  
МИНИСТЕРСТВА ПРОСВЕЩЕНИЯ РСФСР**

**Москва 1957**





## ВВЕДЕНИЕ

В советской школе на протяжении всех лет ее существования изучению своего края, т. е. краеведению, придавалось большое значение. Отдельные учителя географии через систематическое изучение с учащимися своего края прокладывали путь к глубокому и осмысленному усвоению ими многих разделов как общей физической, так и других курсов географии.

Значительный сдвиг в краеведении произошел после XIX и особенно после XX съездов КПСС в связи с поставленными ими задачами политехнического обучения.

В подготовке всесторонне развитых и образованных членов нашего общества большое место по праву принадлежит географии, особенно краеведению, которое всеми нитями связано с жизнью и практикой коммунистического строительства в нашей стране.

Опыту краеведческой работы, особенно в последние годы, были посвящены многие брошюры и статьи в газетах и журналах, особенно в журнале «География в школе».

Просматривая накопленный практический и методический «багаж» по краеведению, мы можем прийти к заключению, что эта большая работа проводилась, во-первых, без строго определенной программы и носила характер «поиска», успех которого зависел от знаний и интереса самого учителя. В значительной степени это были учителя-энтузиасты и учителя, которые сами занимались исследовательской краеведческой работой в той или иной области географических знаний. Во-вторых, краеведческая работа проводилась в большинстве случаев во внеклассное время.



Значение внеклассной краеведческой работы, как это видно из многих статей и нашего опыта, велико, но она не охватывала и не могла охватить всех учащихся.

Большим тормозом, мешавшим проведению плодотворной краеведческой работы с учащимися до начала 1954/55 учебного года, являлось не только отсутствие определенной программы, но и, как следствие, отсутствие краеведческой литературы, в том числе и методической, которая отвечала бы запросам школы. Разбросанные по разным исследованиям специальные и важные краеведческие данные были мало известны учителю, а то, что было больше доступно, не отличалось необходимой полнотой. Новые программы по географии, начиная с 1954/55 учебного года, вывели краеведение из того тупика, который существовал прежде. В этих программах краеведение получило место и на уроках и на экскурсиях.

Наш опыт показал, что изучение местного края способствует повышению интереса к предмету и высокой успеваемости по географии<sup>1</sup>, так как:

1) Краеведение способствует лучшему усвоению физической и экономической географии СССР и особенно общей физической географии. При правильном использовании краеведческого материала, что предполагает отличное знание его самим преподавателем, многие темы, особенно в V классе, можно проводить на конкретном местном материале (в том числе и на географической площадке) и тем самым ликвидировать формализм в преподавании этого предмета.

2) Краеведческий материал является своего рода сравнительным «эталоном», которым преподаватель пользуется при изучении любой темы. Сравнение в географии — могучий рычаг на пути поднятия знаний и конкретных представлений о территориях и странах, где побывать не представляется возможным. Сравнения, как известно, могут быть и по сходству и по различиям. И те и другие имеют большое познавательное значение.

3) Краеведение воспитывает любовь к Родине, советский патриотизм. Для детального изучения всех районов и стран нет и не может быть времени, а следовательно, и возможности. Свой же край (город, район, область) в це-

---

<sup>1</sup> С конца 1954/55 учебного года 90—95% учащихся в V—IX классах имеют отличные и хорошие оценки.

лях его преобразования учащиеся должны знать отлично, так как у каждого из них любовь к Родине связывается прежде всего с тем местом, где он родился и где он учится. «Патриотизм, — писал Илья Эренбург, — начинается с самого простого: с дерева возле дома, переулочка, сбегающего вниз к речке, с запаха антоновских яблок...»

4) Краеведение способствует выработке практических навыков и умений наблюдать и работать непосредственно на местности. Куда бы ни попал наш выпускник, он должен знать не только то, как ориентироваться в природной и хозяйственной среде, обстановке, но и как начать в случае необходимости изучение того или иного природного или хозяйственного объекта. О крайней необходимости этой работы говорит следующий пример: во время первых экскурсий по районам области все учащиеся не умели определить и найти брод через реку и определить скорость ее течения. Значительная часть учащихся не умела правильно пользоваться компасом, картой, не умела определить подъем и спуск в градусах. Большая часть учащихся не умела определить горных пород, пород деревьев и другой растительности, встречающихся в пути следования экскурсии.

Учащиеся теоретически знали, как определить ширину реки, но практически, и притом простейшим способом, например, с помощью козырька или самодельного эккера, это задание им было не под силу. Старшеклассники не знали, как начать изучение природы района, не говоря уже о хозяйстве.

Все эти вопросы, вытекающие из задач политехнического обучения, имеют чрезвычайно большое практическое значение. Обучать всем этим и многим другим навыкам и умениям учащихся крайне необходимо преподавателям географии и на уроках, и в процессе экскурсий, предусмотренных теперь программой.

---

## ОПЫТ ИСПОЛЬЗОВАНИЯ КРАЕВЕДЧЕСКОГО МАТЕРИАЛА В ПРЕПОДАВАНИИ ГЕОГРАФИИ

### ПЕРВЫЕ УРОКИ ПО ФИЗИЧЕСКОЙ ГЕОГРАФИИ

Краеведческий материал, как это и предусмотрено теперь программой, мы привлекаем с первого урока географии в V классе <sup>1</sup>.

Так, на уроке по теме «*Что изучает география*» путем беседы с учениками устанавливаем, что в нашей области, в том числе в городе, теплое, даже жаркое лето (вспоминаем жаркое лето 1954 г.). Солнце поднимается высоко, дни бывают самые продолжительные, а ночи короткие.

Зима в нашем городе (вспоминаем зиму 1953/54 г.) снежная, холодная. Иногда бывают и оттепели. Солнце зимой стоит низко над горизонтом. Ночи очень длинные, а дни короткие. Отчего так происходит, мы узнаем при изучении географии. Большие различия имеются и в формах поверхности.

Кто из вас, — говорит учитель, — не бывал на Откосе и не смотрел на Заволжье? Там находятся низменные места, а в районе Кремля и вообще всего правобережья Волги и Оки много оврагов, откосов и возвышенностей. Многие учащиеся ездили в район автозавода и в Сормово. Путем вопросов выясняем, что там есть такие места, где добывают торф, которым отапливают квартиры, школы, больницы и другие здания.

В Балахне, — говорит учитель, — на торфяном топливе работает электростанция, которая дает нам электроэнергию, а в верхней части города торфоразработок нет. Зато на южной окраине верхней части города, вблизи Казанского шоссе, есть такие природные смеси песка и глины, из которых делают кирпич. Почему в одном и том же городе и в его окружении различна природа? На этот вопрос ответит нам география. После этого выясняем различие в растительном покрове Правобережья и Левобережья Волги.

---

<sup>1</sup> Ниже мы приводим не полные разработки уроков, а только те их части, которые представляют краеведческий интерес и способствуют лучшему усвоению той или иной темы на местном материале.

В Заволжье растут почти исключительно хвойные леса, т. е. ель, сосна, встречаются кедр, лиственница, а в верхней части города, на Мызе, в Зеленем городе, в Канавине и других местах Правобережья — смешанные леса, где наряду с хвойными деревьями растут ясень, дуб, клен и др. Расстояние между Заволжьем и нашим городом невелико, а как различны эти районы!

География поможет нам уже в этом году разобраться во всех этих и многих других различиях и вопросах. Много из того, с чем вы ежедневно встречаетесь в природе, но не знаете еще почему, например в одном месте лес, а в другом степь, в одном месте горы, а в другом равнины, в одном месте идет много дождей, а в другом их не бывает вовсе — все это вы узнаете при изучении географии<sup>1</sup>.

На втором уроке по теме *«Как создавалась география»* сообщая, что еще первобытный человек в районе Горького в поисках пищи ходил на охоту, на рыбную ловлю. Он рассказывал своим детям, где и что находится. Эти сведения можно отнести к самым первоначальным географическим знаниям. Впоследствии географические знания расширялись и с возникновением письменности появились первые географические описания. Таким образом, география — древняя наука. В то же время эта наука все время молодая, так как постоянно изучаются все новые районы, и каждый год, в связи с новой техникой и познанием природы, открываются новые богатства, становящиеся на службу человеку, даже в «старых», давно обжитых районах. Например, всего несколько лет назад на территории нашего города, в Приокском районе, открыты крупные залежи глины, смешанной с песком. Теперь на этом месте построен крупный кирпичный завод. Еще не так давно торф лежал без использования, а теперь ученые подсчитали его приблизительные запасы и нашли ему достойное применение в топках электростанций, им удобряют почвы, он применяется и в медицине и т. д. Столетиями на дне реки, в том месте, где Ока впадает в Волгу, лежал песок. При исследовании этого песка оказалось, что он пригоден

---

<sup>1</sup> С некоторыми классами проводили на эту тему урок-экскурсию. Местом экскурсии являлась кремлевская стена. Открывающийся там широкий кругозор на г. Горький и его окрестности способствовал повторению некоторых тем за курс IV класса («Форма Земли», «Ориентирование», «План и карта» и «Природные зоны СССР») и изложению нового материала.

для формовки. Его теперь используют в Выксе, в Павлове и в Горьком на металлургических заводах (при этом элементарно рассказываю, как расплавленной стали придается та или иная форма).

Бывает и так, что давно открытое, но никем не описанное месторождение полезного ископаемого забывается. На противоположной, т. е. левобережной стороне Волги, в районе р. Везломы, работал прежде маленький завод по производству краски. Оказывается, там есть железная руда, пригодная для производства красной, вишневой, темно-вишневой краски и сурика-мумии. Но до последнего времени это месторождение было забыто. Возможно, вам покажется, — говорит учитель, — что уже все открыто, все известно и вам уже нечего открывать? Такой вывод неправилен. Было бы очень хорошо, если бы мы с вами обнаружили щебень, гальку, строительный камень, белую глину, чистый песок, известь и другие материалы, применяемые в строительстве. Все это очень необходимо для жителей нашего города, а для перевозки этих грузов издалека требуется большое количество поездов, судов, человеческого труда.

### ПЛАН И КАРТА

Во время практических работ по ориентированию (по теме «План и карта») сначала учащиеся определяют основные и дополнительные стороны горизонта в классе, используя для этого его стены. Затем рассказывают, как ориентироваться по местным предметам, применяя в беседе в качестве наглядных пособий картины для начальной школы. Во дворе находим такие предметы, как мох, срубленные деревья, пни и по ним закрепляем все полученные знания на практике. Одновременно с изучением пород деревьев учащиеся убеждаются в том, что с южной стороны крона деревьев гуще и больше, чем с северной стороны. На этом уроке учащиеся впервые знакомятся с географической площадкой и с приборами: «Указателем сторон горизонта», «Указателем Полярной звезды», или «осью мира», а также с гномоном.

При изучении условных топографических знаков мы показывали вначале, как обозначаются на топографических картах те предметы, которые видны из окон класса, а затем и те предметы, которые имеются во дворе, в районе.

Такой краеведческий подход увеличивал интерес учащихся к условным знакам и к топографическим картам вообще. Объяснение сущности и тренировки в чтении топографического плана мы начинаем с того, что вычерчиваем на доске план своего двора и часть района, которые видны из окон класса, а затем совершаем экскурсию по кремлевской стене, поднимаемся на одну из башен, где с высоты «птичьего полета» знакомимся с планом нашего города и его окрестностями. Одновременно повторяем все вопросы, связанные с ориентированием.

В школах, которые имеют теперь свои микрорайоны, целесообразно после соответствующих тренировок предложить учащимся VII класса задание на дом начертить план своего двора, а затем, с помощью учителя, план микрорайона школы. Такой план будет хорошим учебным пособием на будущее время.

При изучении всех других тем общей физической географии город Горький со своими природными особенностями — ценный клад для учителя. Здесь есть и плоские и слабоволнистые равнины, холмистые равнины, косогоры, отдельные холмы, реки, косы, острова, оползни, ключи и родники и т. д.

## ПОВЕРХНОСТЬ СУШИ

По теме «*Формы поверхности суши*», как и предусмотрено программой, мы проводим экскурсию (на Откос<sup>1</sup>).

На предыдущем уроке была проведена соответствующая работа по организации и инструктажу рабочих групп. Были образованы пять групп по 5—7 учащихся в каждой.

1-я группа для съемки плана пути.

2-я группа для работы по определению относительной высоты местности при помощи барометра.

3-я группа для наблюдений всего пути: какова дорога и чем она замощена.

4-я группа для наблюдений, какие встречаются постройки: деревянные, каменные, кирпичные и др.

5-я группа — ориентировщиков (по каким местным признакам можно ориентироваться в пути следования).

Ц е л ь э к с к у р с и и:

1) в пути следования повторить ориентирование, изме-

---

<sup>1</sup> Перед каждой экскурсией учитель обязательно должен сам выбрать места остановок для бесед и указаний рабочим группам.

рение расстояний и произвести съемку плана пути;

2) на кратковременных остановках указать, какие горные породы необходимы для производства асфальта, кирпича, как используется булыжник, белая глина, известняк. При пересечении трамвайной линии выяснить, что необходимо для производства рельсов, шпал, трамвайного полотна;

3) на месте сбора ознакомить учащихся с основными формами суши и при помощи барометра измерить относительную высоту Откоса (по отношению к уровню воды в Волге).

Маршрут: ул. Семашко—Набережная им. А. А. Жданова.

Оборудование: три самодельных фанерных планшета, барометр, компасы, рабочие тетради, карандаши, рулетка.

Передвижение: переход от места к месту с кратковременными остановками для беседы в пути следования и продолжительной беседой о формах поверхности суши на Откосе. Из пяти групп 2-я, 3-я, 4-я движутся в общей колонне класса. 1-я группа присоединяется к классу только во время остановок для беседы.

Основное внимание во время беседы на первой кратковременной остановке уделяется способам ориентирования по местным предметам и компасу, правилам съемки плана пути и измерения расстояний при помощи большого пальца, спичечной коробки и на глаз.

На второй и третьей остановках на конкретных примерах выясняется значение разнообразных горных пород и полезных ископаемых в жизни и хозяйственной деятельности человека.

На Откосе (конечная остановка) проводится заключительная беседа об основных формах поверхности суши, о породах, слагающих равнины, и их хозяйственном использовании, об изображении рельефа на топографическом плане.

### *Вопросы для закрепления:*

1. Какие вы знаете формы поверхности суши?
2. Что такое плоская равнина? Покажите ее на местности. (Примером плоской равнины является Заволжье.)
3. Какая равнина называется слабоволнистой? Пока-

жите ее на местности. (Типичный пример слабоволнистой равнины — междуречье Волги и Оки.)

4. Какая равнина называется волнистой? Найдите ее на местности. (Верхняя часть города — типичный пример волнистой равнины, особенно в направлении на пос. Высоково и Лапшиху, которые хорошо просматриваются с Откоса, начиная от того места, где кончается ул. Семашко.)

5. Покажите на местности извилистую дорогу. (Примером извилистой дороги является шоссе по Казанскому съезду.)

6. Что называется холмом? Покажите его на местности и скажите, из каких элементов он состоит? (Типичных холмов в этом районе нет, но в районе Печер многие древние оползни представляют собой холмы в миниатюре, с ярко выраженными склонами и вершинами; на территории города холмы есть в Ворошиловском районе.)

7. Определите, на сколько метров мы находимся выше, чем уровень воды в Волге. (Группа учащихся спускается к Волге и определяет при помощи барометра давление воздуха. С устройством барометра они уже знакомы с начала учебного года, т. е. с того времени, когда они начали вести «Календарь погоды».)<sup>1</sup>

После определения относительной высоты Откоса (100 м) сообщаю, что уровень воды в Волге находится выше, чем уровень воды в океане (в Балтийском море) на 64 м (63,6 м). Следовательно, кроме относительной высоты есть еще и абсолютная, которая равна 100 м плюс 64 м, т. е. 164 м. Учащиеся замечают, что раз нет 200 м то это еще низменность. Я подтверждаю их догадку и делаю вывод, что на всех учебных картах то место, где расположен наш город, окрашено в зеленый цвет, хотя мы и называем нашу часть города Нагорной.

Определением относительной и абсолютной высоты четвертого этажа нашего здания, где находятся классные комнаты (22 м и 186 м), мы заканчиваем урок.

На следующем уроке полученные учащимися знания используются и закрепляются еще раз во время беседы.

---

<sup>1</sup> Программой и новым стабильным учебником предусмотрено ведение упрощенного «Календаря погоды» без учета атмосферного давления. Поэтому работа с барометром и знакомство учащихся с барометрической ступенью на данной экскурсии не являются обязательными



## ВОДА НА ЗЕМЛЕ

В V классе предусмотрена экскурсия после прохождения темы «*Вода на Земле*». Как известно, в V классе тема «Оползни» из программы исключена. Но так как оползни весьма характерны для нашего города и борьба с ними составляет главную заботу городской противооползневой станции и других организаций, то эту тему мы изучаем основательно. Во время экскурсии вопросам образования оползней и борьбы с ними мы уделяем большое внимание.

Ц е л ь э к с к у р с и и — закрепить знания по теме «Вода на Земле» и повторить тему «Формы поверхности суши». В процессе экскурсии ознакомиться с образованием рельефа г. Горького, с обнажениями древних коренных пород Окского косогора, с четвертичными (молодыми) отложениями, а также с выходами подземных вод, оползнями, рекой и ее частями.

Рабочие группы организуются и инструктируются, как и прежде, за несколько дней до начала экскурсии. 5-я группа предназначается для сбора коллекций пород. Остальные четыре группы выполняют те же задания, что и на предыдущей экскурсии.

О б о р у д о в а н и е: три планшета, барометр, компасы, рабочие тетради, рулетки, вещевой мешок для образцов горных пород, карандаши, молоток, фотоаппарат, флакон со слабым раствором соляной кислоты. Начало экскурсии возле Планетария, где наиболее целесообразно провести повторительную беседу об основных формах суши, об использовании человеком горных пород, о причинах образования оползней. Отсюда видна левобережная равнина (плоская и волнистая в районе Канавина и Молитовки), извилистая дорога по Комсомольскому съезду, косогоры. По сходству и различиям сравниваем рельеф Горького и его окружения с рельефом Средне-Русской возвышенности, Западно-Сибирской низменности, Валдайской возвышенности и других районов. Сообщаю абсолютную высоту уровня воды в Оке (63,6 м). При помощи барометра определяем относительную и абсолютную высоту нашего места.

После этой работы выходим на Комсомольский (Похвалинский) съезд. Рассказываю учащимся, что здесь, особенно до революции, происходили крупные оползни, ширина съезда в 1896 г. доходила до 3 м. Образование оползней на этом съезде объясняется тем, что в породах, ко-

торами он сложен, есть несколько водоносных слоев. Все древние слои здесь имеют наклон в сторону Оки. По водупорным глинам верхние слои постепенно сползают. Здесь особенно видна созидательная работа советских людей по благоустройству города.

В годы советской власти здесь проведены очень большие противооползневые работы. Построены коллекторы (подземные трубы) для отвода подземных, дождевых и других вод. Склоны съезда террасированы и покрыты дерном.

После того как рабочие группы запишут результаты наблюдений и измерений, проходим по Гребешку до конца ул. Ярославского. Затем спускаемся по лестнице на ул. Гаршина, где берут начало два отвершка Красных оврагов.

На правом обрывистом склоне большого отвершка у Гребешка, против ул. Соревнования, путем беседы и заключения учителя находим следующие слои пород: четвертичные суглинки, конгломерат, мергели, песок, красную глину, пестроцветные мергели, песок и песчаники. Находим водупорный и водопроницаемые слои. Устанавливаем, что все виденные нами породы являются осадочными. После этого кратко рассказываю происхождение рельефа Горьковского Правобережья и Левобережья<sup>1</sup>.

В окрестностях г. Горького, как и в этих оврагах, обрывах правого берега Оки, а также и Волги, перед нами обнажаются пласты древних пород, отложившихся около 170 млн. лет назад<sup>2</sup>. На косогорах (Окском и Волжском), как мы уже видели, образуются крупные оползни и многочисленные овраги. Во многих местах выходят на дневную поверхность грунтовые воды, образуя значительные ключи и родники. Такие ключи и родники мы с вами обнаружим и здесь. На левом берегу Оки и Волги много песчаных холмов — дюн, торфяников и даже болотных железных руд — отложений так называемого четвертичного периода. Как же образовался рельеф г. Горького?

Глубокое море так называемой каменноугольной эпохи, которое заливало своими водами территорию Горьковской

---

<sup>1</sup> Все непонятные для учащихся V класса специальные термины, встречающиеся в работе, даны только для ориентировки учителя, а не для сообщения их ученикам.

<sup>2</sup> См. подробнее об этом в книге Н. М. Шомысова «Геологические экскурсии в окрестностях г. Горького», Горький, 1952.

области около 220 млн. лет назад, начало мелеть и, наконец, вся территория области около 170 млн. лет назад, в так называемое пермское время, стала сушей. Наблюдаемые в районе Горьковского Правобережья горные породы сложены пластами пестроцветных мергелей, песчаников, известняков, глин и песков. Глина и песок легко различаются (показываю учащимся эти горные породы). А мергели очень легко отличать от других пород тем, что они (состоят из смеси известковых и глинистых частиц) имеют тонкоплитчатое и слоистое строение с различной окраской: красной, коричневой, розовой, серой, голубой или желтой (в качестве примера показываю куски пестроцветных мергелей).

Известняки отличаются тем, что, если на них капнуть слабым раствором соляной кислоты, то произойдет бурная реакция, после которой остается пятно из глинистых частиц (показываю, как это делается на практике). Цвет известняков желтоватый или серый.

Песчаники в районе Горького, в зависимости от цементирующего вещества, встречаются гипсовые или известковые с мощностью слоев в несколько метров. (Указываю на эти пласты горных пород, которые здесь сравнительно хорошо выражены.)

Горообразовательные процессы, точнее незначительные подвижки, как результат этих процессов в других районах, на территории Горького происходили в каменноугольный и пермский периоды. Поэтому пласты имеют пологие складки северо-восточного направления. Эти складки незначительны и иногда даже трудно различимы. Зато складки, происшедшие в результате оползней, можно видеть довольно часто. Мы их увидим возле Казанского вокзала.

После того как море ушло из пределов города и области, вся территория возвышенного Правобережья водами не заливалась. Поэтому непосредственно на древних породах повсеместно лежат рыхлые породы четвертичного периода, образовавшиеся в результате деятельности воды, ветра и материкового льда. Кратко рассказываю о происхождении и работе ледника.

Мощность ледниковых отложений здесь незначительна (до 25 см), так как даже в великую эпоху так называемого Днепровского оледенения ледник остановился возле возвышенного Правобережья и заполнил своими отложе-

ниями только пониженные и пологие места. Поэтому в основании рыхлых пород залегают песчаные и галечные осадки, глины и небольшие валуны. Больше же всего встречаются так называемые суглинки, супеси и глины, образовавшиеся в результате деятельности текущих вод. Слоистость в этих породах отсутствует.

Совсем иное строение рельефа Окско-Волжской равнины, которую мы с вами видели, где все эти древние породы залегают под мощным покровом четвертичных осадков, образовавшихся в результате деятельности ледника, а затем речных образований, т. е. аллювиальных осадков. Вначале могучие ледниковые водные потоки, а затем Волга и Ока образовали обширную аллювиальную низменность, называемую здесь Балахнинской.

После рассказа наблюдаем выходы ключей на склонах между вторым и пятым слоями. Вблизи обнажения учащиеся убеждаются в том, что четвертичные осадки не имеют слоистого строения.

Затем останавливаю внимание учащихся на вопросах методики работы по изучению обнажений.

1) Прежде всего нужно производить записи: день и точное место, где взят образец горной породы.

2) Не брать образцов горных пород из случайной кучи. Образцы надо или откопать, или отбить от слоя породы.

3) Записывать в тетрадь всякое, даже мелкое, наблюдение. Одновременно зарисовать интересные места или сфотографировать их.

После этого каждая группа получает задание.

1-й группе поручается зарисовать общий вид оврага и обнажения.

2-й группе измерить глубину оврага в устье и у вершины.

3-й группе записать, где и на каком расстоянии от оврага проходят дороги, тропинки и в каком они состоянии, сфотографировать общий вид оврага, обнажения и ключи.

4-й группе записать, какие и на каком расстоянии от оврага находятся постройки, в каком они состоянии.

5-й группе собрать образцы горных пород.

Во время работы групп преподаватель по очереди консультирует их, напоминает порядок выполнения задания и дает соответствующие указания.

По окончании работы группы получают предваритель-

ную оценку, а затем выходим к Казанскому вокзалу, осматривая общий вид косогора. Определяем оползни по бугристому рельефу. Здесь можно сообщить учащимся, что в 1919 и 1949 гг. ученые производили в этом районе раскопки и собрали чешуи и косточки древних и давно вымерших рыб и других животных, живших свыше 170 млн. лет назад.

По ул. Маяковского идем до Суетинской ул. (Суетинского съезда). Этот съезд состоит из ряда уступов, ступеней. Здесь вытекает несколько ключей. Наблюдаем их и старые оползни. На примере текущего ручейка (а их здесь изобилие), берущего начало из источника, находим маленький порог и водопад.

Рассказываю, что в конце прошлого столетия (80-е годы) оползнем была повреждена вот эта церковь (Строгановская, или Рождественская), построенная еще в XVII в. Часть церкви и колокольня наклонены; галерея, соединяющая колокольню с церковью, получила трещины.

На Суетинском съезде за годы советской власти проведены большие работы по заключению воды в трубы. В этом районе есть камни — валуны, замечаемые обычно учащимися; определяем их ледниково-моренное происхождение.

После этого выходим на улицу Маяковского. Обращаем внимание на то, что церковь отделена от улицы Маяковского подпорной массивной, кирпичной стеной. Указываю, что значение этой стенки — предотвратить подвижку грунтов. Затем выходим на берег Оки, где определяем правый и левый берег, главную реку (Волгу), притоки (Оку), устье Оки, долину реки, русло. Путем беседы выясняем, как происходит питание рек. Только что увиденные ключи и источники способствуют четкому уяснению всех вопросов темы.

Следующая остановка возле пассажирских дебаркадеров, напротив слияния Волги и Оки. На противоположном левом берегу Оки хорошо виден наиболее механизированный в бассейне Волги и Оки 3-й участок Горьковского порта, а за мостом, на правом берегу Оки, расположены пристани Московско-Окского речного пароходства. Возле речного вокзала выясняем значение рек. Устанавливаем, почему перевозки по водным путям более выгодны, чем по железным дорогам. Обращаю внимание учащихся на большие кучи песка на берегу реки и рассказы-

ваю о работе рек и крупных землечерпательных работах по поддержанию глубин (гарантийных) на протяжении всей навигации. В заключение показываю учащимся Горьковский рейд и заливы. Объясняю, что называется рейдом и заливом. (Рейд — часть реки, у входа в порт, удобная для якорной стоянки судов и перегрузочных работ при помощи пловучих кранов; залив — часть водного пространства, вдающаяся в сушу.)

После того как группы произведут соответствующие зарисовки и возьмут образцы речного песка, предупреждаю учащихся, особенно старших групп, что на следующем уроке они должны будут доложить перед всем классом о результатах своих наблюдений. Собранные материалы могут быть использованы для описания экскурсии и пополнения кабинета географии наглядными пособиями.

## ИЗМЕНЕНИЕ ПОВЕРХНОСТИ СУШИ

Подобные экскурсии можно провести и по многим другим маршрутам, в том числе от участка Волжского косого (против Провиантской улицы) до пос. Кошелевка через Красную слободу, или по правобережью Оки от Казанского вокзала до Лагерного оврага. Но эту экскурсию лучше всего провести весной, в момент максимального таяния снега, после изучения темы «Изменение поверхности суши».

Там лучше всего можно ознакомиться с выветриванием, деятельностью текучих вод, работой ледников, с ледниковыми отложениями. Особенно показательна эта экскурсия для закрепления у учащихся знаний об образовании оврагов и борьбе с ними.

Перед выходом на экскурсию проводится повторительный урок-беседа, во время которой выясняются вопросы строения земного шара, слоистости земных пластов, состава горных пород и их происхождения, круговорота воды, работы текучих вод и растворимости некоторых горных пород.

После беседы образуются рабочие группы.

1-я группа для съемки плана пути.

2-я группа для наблюдения над деятельностью текучих вод и выветриванием.

3-я группа для обнаружения ледниковых отложений, определения крутизны склонов откоса, абсолютной высо-

ты остановочных пунктов экскурсии и самых высоких мест Окского косогра.

4-я группа для наблюдения за оврагами, причинами их образования и методами борьбы с ними.

5-я группа для зарисовки и фотографирования объектов экскурсии, сбора коллекций горных пород и определения крутизны залегания пластов горных пород.

Каждой рабочей группе учитель дает указания, как и где начинать работу, и предупреждает, что каждый из них должен будет выступить на заключительной беседе.

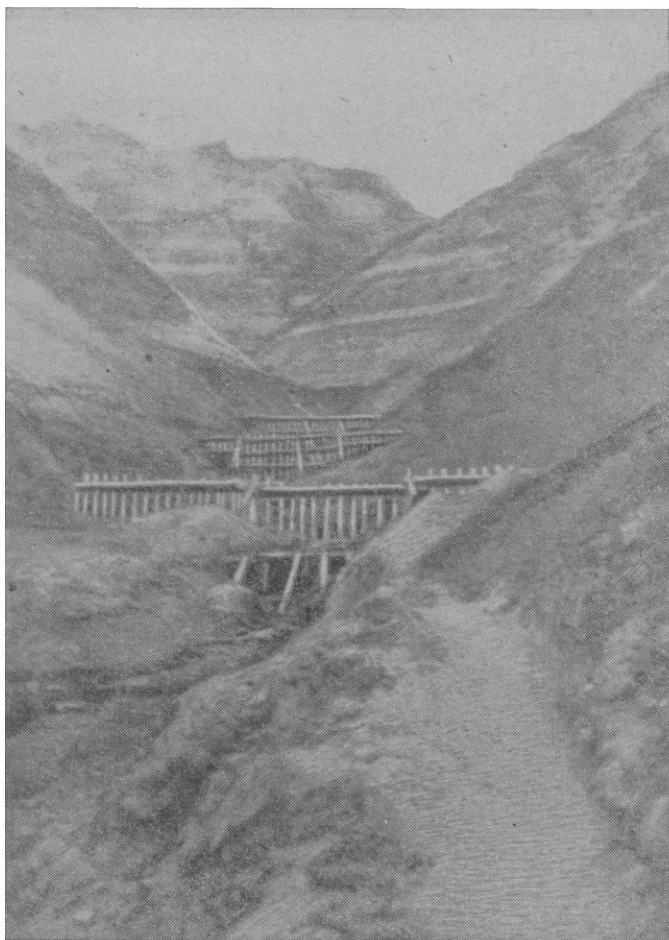
**Оборудование:** планшеты, компасы, барометр, фотоаппарат, молоток, вещевой мешок, бумага, самодельный угломер или транспортир с отвесом, рулетка, флакон с слабым раствором соляной кислоты, рабочие тетради и карандаши.

В день выхода на экскурсию учитель проверяет наличие оборудования, знание обязанностей старшими (обычно они подбираются из числа учащихся-отличников учебы по географии и пользующихся уважением коллектива) и членами рабочих групп.

На берегу Оки, вблизи Казанского вокзала, дается характеристика всего маршрута, указываются места остановок для беседы и работы рабочих групп, порядок работы и выполнения задач по этапам. Одновременно преподаватель напоминает учащимся о серьезности стоящих перед ними задач и самостоятельности их выполнения.

Во время выполнения работ группами учитель контролирует их и консультирует в случае возникновения затруднений.

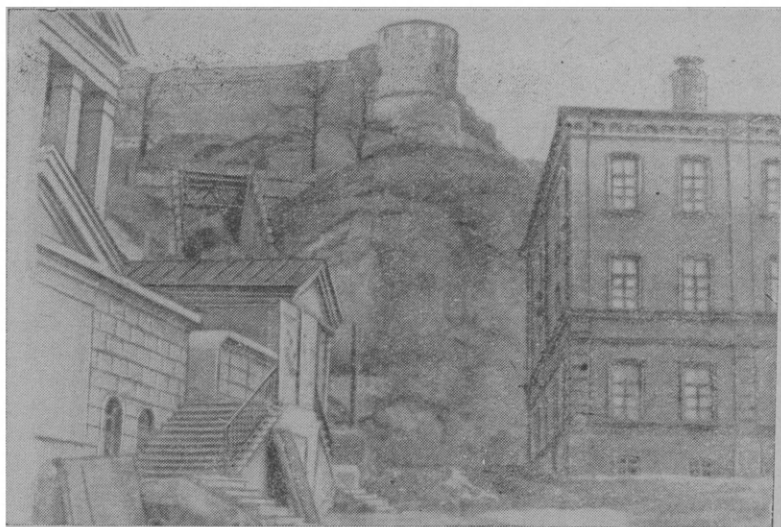
На первой остановке, возле Я р и л ь с к о г о о в р а г а, даю задание группам учащихся исследовать, какие склоны этого оврага, чем объяснить крутость южного и пологость северного склонов оврага (на южном склоне снег тает скорее и мало просачивается в грунт, в то время как на северном склоне снег тает медленнее, вода больше просачивается в землю и вследствие этого образуется больше оползней, придающих оврагу пологость). Требую также обратить особое внимание на ручей, который протекает по дну оврага, и исследовать его от истока до устья, исследовать также количество водоносных слоев, рост оврага и способы борьбы с ним, определить горные породы, слагающие откос в данном районе, и взять их образцы. На склонах оврага найти места, где наиболее ярко выра-



Устье Ярильского оврага на Окском косогоре. жены процессы выветривания (таким местом будет левый склон оврага, где находится большая глыба песчаника).

На второй остановке, у оврагов Западного городка, требую от учащихся исследовать образование ручья (на склонах этих оврагов во многих местах выбиваются ключи, которые питают ручей) и работу текучих вод, в том числе и подземных, способствующих образованию оползней.



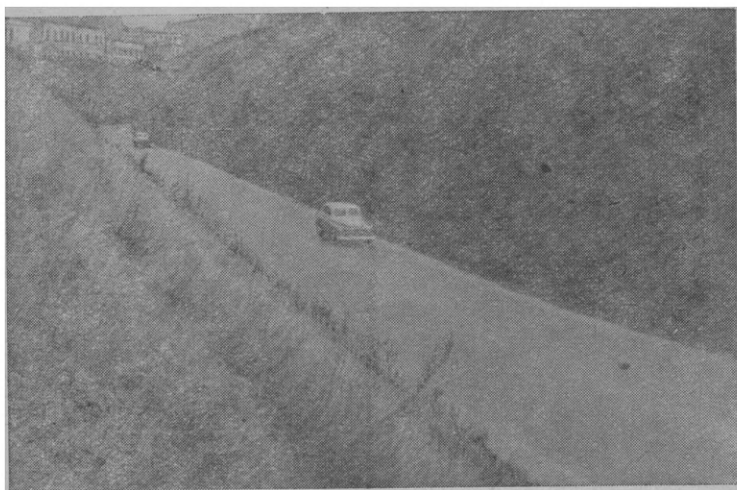


Оползень в районе Кремлевского косогора.

На третьей остановке, возле Лагерных оврагов, предлагаю учащимся исследовать склоны, обнажения древних пород, ледниковые отложения (ледниковые отложения наблюдаются здесь в верховье среднего оврага в виде кусков мергелей, валунов, галечника с мощностью всей толщи до 10 м) и работу текучих вод. На обратном пути обращаю внимание учащихся на то, что деятельность солнца, воды, ветра и организмов проявляется на каждом шагу, т. е. на каждом заборе, здании, на стенах древнего Кремля и т. д.

Итоги экскурсии подводятся на следующем уроке-конференции. Первая группа представляет к этому времени план пути экскурсии, который подвергается всестороннему обсуждению, что имеет немаловажное значение для последующей работы. Вторая и последующие группы докладывают о результатах своих наблюдений, представляют записи, рисунки, коллекции горных пород, фотографии и другие материалы.

Большое внимание на конференции уделяется также вопросам преобразования откоса за годы советской власти, каптирования грунтовых вод, образования оврагов и их влияния на хозяйственное использование района. Вы-



Благоустройство оврагов и превращение их  
в асфальтированные съезды.

ясняются и меры, которые необходимо предпринять для борьбы с ростом оврагов и ликвидации опасности от возможных оползней.

#### **ФОРМИРОВАНИЕ ПОНЯТИЙ О КЛИМАТЕ ПРИ ИЗУЧЕНИИ ТЕМЫ «ФОРМА И ДВИЖЕНИЕ ЗЕМЛИ»**

Чрезвычайно большое значение приобретает краеведческий материал в V—VII классах для формирования у учащихся понятий о климате различных частей света. Эти понятия постепенно формируются у них на протяжении всех лет обучения. Особое значение для этой цели имеют темы «Форма и движение Земли» и «Погода и климат».

В первую очередь необходимо указать учащимся начало каждого времени года в Горьком еще при изучении темы *«Движение Земли вокруг Солнца и времени года»*. Все мы считаем времена года по месяцам: декабрь, январь, февраль — зима; март, апрель, май — весна и т. д. Так ли это в действительности в нашей области? Для г. Горького и области характерны продолжительные зима (со среднесуточными температурами ниже  $0^{\circ}$ ) и осень (со среднесуточными температурами ниже  $10^{\circ}$  тепла), короткие весны (со среднесуточной температурой от 0 до  $10^{\circ}$

тепла) и лето (со среднесуточной температурой выше 10° тепла). Так, например, зима — декабрь, январь, февраль, март (4 месяца 10 дней); весна — апрель, май (1 мес. 20 дней); лето — июнь, июль, более половины августа (2 мес. 20 дней); осень — часть августа, сентябрь, октябрь, ноябрь (3 мес. 10 дней).

Все эти данные записываются на доске и в тетрадах.

После этого указывается, что чем дальше на север и на восток, тем зима и осень будут продолжительнее, а лето и весна короче (исключение составляет Дальний Восток, но об этом учащиеся узнают в следующем классе).

При изложении этого материала останавливаемся и на хозяйственном значении времен года. Особенно подчеркивается, что короткая весна в нашей области требует сокращения до минимума сроков сева яровых культур, а ранняя дождливая осень — сокращения сроков уборки урожая и сева озимых хлебов.

Для лучшего усвоения урока по теме «Тропики и полярные круги» используем во время беседы данные о высоте Солнца над горизонтом<sup>1</sup> в полдень (в градусах) и продолжительности дня в Горьком и других пунктах. Все показатели выписываются на классную доску и в тетрадах учащихся в виде таблицы. Перечисленные в таблице пункты отмечаются учащимися также и на контурной карте.

	<i>Декабрь</i>	<i>Июнь</i>
1. Салехард 66½° с. ш.	Выс. солнца 0°, прод. дня 0 час.	Выс. солнца 47°, день 24 час.
2. Архангельск 65° с.ш.	Выс. солнца 4°, прод. дня 3 час.	Выс. солнца 49°, день 21 час.
3. Горький 56°20' с. ш.	Выс. солнца 10°, прод. дня 6 ч. 30 м.	Выс. солнца 58°, день 17 ч. 30 м.
4. Севастополь 45° с. ш.	Выс. солнца 22°, прод. дня 9 час.	Выс. солнца 68°, день 15 час.
5. Кантон 23½° с. ш.	—————	Выс. солнца 90°, день 12 час.
6. Рио-де-Жанейро 23½° ю. ш.	Выс. солнца 90°, день 12 час.	—————

Этот материал помог учащимся лучше понять, что такое тропики и полярные круги. Мы сравнивали данные

<sup>1</sup> Так как учащиеся ежемесячно наблюдают за высотой Солнца над горизонтом (в градусах) на географической площадке, то приводимые на уроке данные хорошо ими усваиваются.

высоты Солнца и продолжительности дня в Салехарде 22 декабря, когда Солнце совсем не показывается (полярная ночь), с такими же данными в Горьком и других городах и пришли к выводу, что южнее северного полярного круга полярной ночи не бывает. На самом же полярном круге она продолжается только лишь 1 сутки. Точно также мы установили, что к югу от Салехарда не бывает и полярного дня. На самом же полярном круге он продолжается 1 сутки — 22 июня. На тропиках Солнце один день в году бывает в зените. К северу от северного тропика и к югу от южного тропика Солнце в зените не бывает.

## ПОГОДА И КЛИМАТ

Заинтересовать учащихся изучением разнообразных климатов при изучении темы «Погода и климат» можно только яркими сравнениями. Но сравнения интересны только тогда, когда сравниваешь хорошо известное и понятное с мало известным или совсем неизвестным. Следовательно, для понимания климата различных районов требуется совершенное знание климатических условий своей местности.

После изучения темы «Погода» в V классе необходимо ознакомить учащихся (и дать им возможность записать в тетрадях) с существующими признаками для определения начала и конца любого времени года. Мы приводим обычно основные, т. е. коренные, признаки, которые должен знать каждый учащийся. Знать их очень важно в практической деятельности человека, и в промышленности и в сельском хозяйстве.

Начало зимы: среднесуточная температура держится устойчиво ниже  $0^{\circ}$ . Установление постоянного (за исключением отдельных лет) снежного покрова.

Начало весны: начало заметного таяния снега. Кончаются морозные дни. Среднесуточная температура колеблется от  $0^{\circ}$  до  $10^{\circ}$  тепла. Морозы бывают лишь ночью и утром. Осадки могут быть в виде снега и дождя.

Начало лета: ночные заморозки прекращаются (они могут быть в исключительных случаях, также как и снег). Среднесуточная температура воздуха выше  $10^{\circ}$  тепла. Листья на деревьях полностью распускаются, цветут луга.

Начало осени: появление ночных заморозков. В ясные дни иногда прохладно. На деревьях появляются желтые листья. Среднесуточная температура ниже  $10^{\circ}$  тепла, но выше  $0^{\circ}$ .

Приведенные данные запоминаются учащимися и используются ими для определения начала и конца времен года, т. е. для тренировок в течение всего периода обучения в школе<sup>1</sup>.

Для того чтобы дать пятиклассникам понятие о климате своей местности, необходимо провести предварительную повторительную беседу. Вопросы беседы разрабатываются преподавателем, исходя из того, что:

1) учащиеся уже имеют некоторый опыт наблюдений за погодой;

2) при изучении раздела «Температура воздуха» они познакомились с среднесуточными температурами самого теплого и самого холодного месяцев и с среднегодовыми температурами. Для г. Горького среднегодовая температура  $3^{\circ},6$ . Средняя температура января —  $11^{\circ},9$ ; средняя температура июля —  $19^{\circ},4$ ;

3) при изучении темы «Ветры и их происхождение» учащиеся узнали, что сила ветра в г. Горьком и области часто меняется. Направление его также различно, что видно из «Календаря погоды». Среднегодовая сила ветра в г. Горьком 3,6 м в сек. Весной сила ветра 3,7 м в сек., летом 2,9 м, осенью 3,8 м, а зимой 3,9 м в сек.;

4) при изучении темы «Осадки и их измерение» учащимся было сообщено, что среднее годовое количество осадков в Горьком 525 мм. Больше количество их выпадает летом и осенью (около 300 мм). Осенью размываются грунтовые дороги, а на шоссежных дорогах ограничивается движение или совсем запрещается движение большегрузных автомобилей;

5) при изучении темы «Движение Земли вокруг Солнца» и подтемы «Погода» учащиеся усвоили местные времена года, и признаки, по которым они определяются;

6) при изучении темы «Тропики и полярные круги» учащиеся узнали продолжительность дня и ночи в различные периоды года.

---

<sup>1</sup> Интересные и весьма важные, особенно фенологические, данные по этим вопросам преподаватель найдет в книге С. Б. Кульвановского «Календарь погоды Горьковской и Кировской областей».

После повторительной беседы или во время ее на классную доску выписываются следующие данные:

- 1) времена года и продолжительность каждого;
- 2) средняя продолжительность дня и высота Солнца по временам года;
- 3) температура воздуха среднегодовая и по временам года;
- 4) сила ветра среднегодовая и по временам года;
- 5) среднегодовое количество осадков и по временам года.

Когда все показатели будут выписаны, учитель делает вывод, что все эти повторяющиеся из года в год данные характеризуют климат нашего города. Следовательно, климатом какой-либо местности мы называем такой порядок изменений погоды, который повторяется там из года в год.

После определения понятия климат, необходимо спросить учащихся: можно ли определять его, исходя из показаний одного какого-нибудь года? Так как учащиеся все время предупреждались о том, что записываемые ими данные являются средними многолетними, то отвечают они на этот вопрос правильно.

Для характеристики климата необходимы еще данные о давлении воздуха, о движении воздушных масс, влажности воздуха и др. Об этом необходимо сказать учащимся и предупредить их о том, что пользоваться всеми данными они будут в VI—VII классах.

На следующем уроке учащиеся тренируются в описании климата нашей местности. Путем вопросов и ответов устанавливаем, что зима у нас продолжительная, холодная, земля покрыта снегом, реки льдом, дуют сильные ветры, направление которых часто меняется. Реже всего бывают северные ветры. Солнце высоко не поднимается. Иногда бывают оттепели. Летом у нас теплая, даже жаркая погода, солнце поднимается высоко над горизонтом, кругом все зеленеет, сильных ветров обычно не бывает, иногда дуют сухие юго-восточные ветры — суховеи. Если есть время, то можно дать краткую характеристику переходным временам года. Но главный упор необходимо сделать на описание зимы и лета, так как эти времена года наиболее четко выражены в нашей местности.

После такой тренировки переходим к сравнению нашего климата с климатом тундры, где зима 7—9 месяцев,

Закавказья, где зима продолжается меньше 1 месяца, и Цейлона, где зимы не бывает совсем.

Такое сравнение приводит учащихся к полному пониманию ими того, что климаты бывают различные, а это важно для изучения климатических поясов земного шара.

В учебнике хорошо показано, от каких основных факторов зависит климат (от широты места, от близости к морю и к морским течениям, от высоты и направления хребтов). Для того чтобы закрепить эти выводы, необходимо сравнить климат нескольких пунктов, расположенных примерно на одинаковой широте, включая в это сравнение и наш город. На карте СССР учащиеся находят, что такие города, как Клайпеда, Москва, Горький, Челябинск, Томск, Красноярск и Аян, расположены примерно на одной широте. Выписывая на доску (а учащиеся записывают в тетради) показатели средних температур самого холодного и самого теплого (в конечных пунктах) месяцев в этих городах, а затем такие же показатели пяти пунктов, расположенных на 60° с. ш., мы подтверждаем приведенные в учебнике выводы яркими фактами.

Эти показатели таковы:

	Средняя температура самого холодного месяца (С°)	Средняя температура самого теплого месяца (С°)
Клайпеда	— 3	18
Москва	—11	
Горький	—12	
Челябинск	—17	
Томск	—20	
Красноярск	—25	
Аян (Охотское побережье)	—20	14
Ленинград 60° с. ш.	—8	18
Приуралье	—15	
Зап. Сибирь	—25	
Вост. Сибирь	—40	
Охотское побережье	—25	13

Приведенные данные служат наилучшим материалом для беседы по теме «От каких причин зависит климат». Примерные вопросы для беседы могут быть следующие:

1) Чем объяснить понижение температуры в январе месяце при движении с запада на восток?

2) Почему такая разница в январских температурах Клайпеды и Ленинграда?

3) Чем объяснить разницу в температурах самого холодного месяца Приуралья и Западной Сибири?

4) Почему на побережье Балтийского моря теплее, чем на побережье Охотского моря?

5) Как влияют Уральские горы на климат Западной Сибири?

6) Как влияют морские течения на климат западных и восточных районов СССР?

7) Почему такая разница в январских температурах Охотского побережья и Восточной Сибири?

8) Почему в Восточной Сибири зимой холоднее, чем в Западной?

9) Чем объяснить разницу летних температур на Балтийском и Охотском побережьях?

После этой беседы знакомлю учащихся с тем, что обозначает само слово «климат». Это греческое слово «клима» в переводе на русский язык означает наклонение, так как греки полагали, что климат зависит только от высоты Солнца над горизонтом, т. е. от угла падения солнечных лучей.

В VI классе работа по сравнительной характеристике климатов продолжается с привлечением изотерм, барометрических давлений и более развернутой характеристики климатов частей света. Особое внимание обращается на черты сходства и различия климата нашей местности с климатом других районов.

Климат своей местности, как это и предусмотрено программой, наиболее глубоко изучается в VII классе. Как правило, учащиеся VII класса интересуются вопросом: почему у нас так непостоянны условия погоды? Поэтому при изучении темы «Климат СССР» путем беседы и на основании трехлетних наблюдений учащихся над погодой необходимо лучше выяснить направление воздушных масс в Горьком и их влияние на климат. Особенно подчеркивается влияние теплого Атлантического океана на климат Горького и области.

Воздушные массы с Атлантического океана умеряют летнюю жару и зимние морозы и несут нам достаточное для земледелия количество влаги.



Выясняется также значение холодных арктических масс воздуха, несущих нам зимой сухую морозную погоду. Вследствие этого в Горьком и области, даже в конце октября, бывают морозы. Арктические воздушные массы, изучению которых уделяется теперь много внимания, выхолаживают воздух; способствует выхолаживанию воздуха и низкое положение Солнца над горизонтом ( $10-12^\circ$ ). В результате низкого положения Солнца день в декабре продолжается всего 7 часов, а ночь 17 часов.

Все эти причины, устанавливаем с учащимися, еще сильнее действуют в Сибири, особенно в Восточной, как наиболее удаленной от теплого Атлантического океана и закрытой горными цепями от других теплых океанов. Там (вследствие горного рельефа воздух застаивается) часто возникает высокое барометрическое давление или восточносибирские антициклоны. Холодные массы воздуха из Восточной Сибири растекаются во все стороны, достигая Горького, особенно в конце зимы и в начале весны, а иногда и лета. Они вызывают сильное ночное охлаждение, а также заморозки весной и в начале лета, губительно влияющие на местное садоводство. Эти воздушные массы в отдельные годы достигают даже Западной Европы, сильно уменьшая весенние дожди, что влияет на урожай в степных и лесостепных районах, в том числе и в южных районах нашей области.

Выясняется в VII классе и влияние Средней Азии с ее резко континентальным климатом на климат Горьковской области. Для Средней Азии, несмотря на ее южное положение, характерны короткая с дождями зима (влияние Сибири) и продолжительное очень жаркое лето.

Над Средней Азией господствует летом тропический континентальный воздух, который проникает к нам.

Эти воздушные массы продвигаются также и дальше к западу, включая Восточную Европу.

Таким образом, условия погоды в Горьком и области суровы и мало постоянны. Ветры, как это видно из наших наблюдений, разных направлений: с юга, юго-запада, юго-востока, востока и запада.

Реже дуют северные ветры. В зимнее время они приносят сильные морозы, а иногда и метели, а весной заморозки.

Когда учащиеся хорошо изучат климат своего района и, самое главное, причины именно такого климата, они луч-

ше усваивают климаты многих других стран и районов.

Часто приходилось отвечать на вопросы учащихся, влияет ли климат Кавказа, Крыма, Средиземного и Черного морей на климат Горького. Отвечать нужно всегда не односложным предложением «нет», так как это самый благодатный случай разъяснить им формирование воздушных масс в этих районах. Учащиеся тогда сами поймут, что влияние воздушных масс этих районов на климат г. Горького ничтожно.

Материал по этим вопросам преподаватель найдет в статье проф А. А. Половинкина (журнал «География в школе» № 4, 1954, стр. 46—53).

### ПРИРОДНЫЕ ЗОНЫ

С целью повторения и закрепления темы «Природные зоны», особенно подтемы «Леса умеренного пояса», заключительную экскурсию в V классе мы начинаем беседой на географической площадке. Наша площадка находится в саду, где имеются некоторые типичные представители растительного мира зоны лесов умеренного пояса: сосна, ель, лиственница, клен и др. Второй ярус представлен кустарниками; можжевельником и малиной, третий ярус — травяной покров: декоративные растения, цветы, земляника, бобовые и злаковые растения. За изгородью географической площадки находится опытный участок, где представлены культурные растения области.

Беседу начинаем с краткого повторения почвенно-растительных зон земного шара и описания местных времен года. Затем определяем растительность нашего района. Учащиеся делят лист тетради на три части (три яруса растительности) и записывают в нее все то, что они наблюдают в растительном мире и определяют с помощью учителя. Заканчиваем эту экскурсию в краеведческом музее, где в хорошо оборудованном отделе «Природа» знакомимся с геологическим прошлым края, рельефом, климатом, почвами и с богатым растительным и животным миром нашей области. После посещения музея совершаем прогулку по парку на Откосе с целью определения пород деревьев, растущих на его склонах, и обращаем внимание на лесное Заволжье, где располагаются таежные леса. Подведением кратких итогов экскурсии и поста-

новой задачей перед учащимися о сборе ими экспонатов для кабинета географии в летнее время заканчиваем урок.

### **КОМПЛЕКСНАЯ ЭКСКУРСИЯ В ПРИРОДУ С УЧАЩИМИСЯ VI КЛАССА**

В VI классе программой предусмотрена комплексная экскурсия в природу, на которой учащиеся более глубоко знакомятся с строением рельефа, особенностями вод и растительностью своей местности. Эта экскурсия готовит учащихся к продолжению изучения природы своей местности и всего курса географии в VII классе. Такую экскурсию мы проводим в районе, который расположен в Зеленом городе, на берегу р. Кудьмы между дер. Б.-Вишенки, Зелечице и Новое в Кстовском районе. Данное место представляет собой лесостепь, где наиболее ярко выступают все ее индивидуальные географические особенности.

Интересен этот район и тем, что на его примере легко и доступно для учащихся при помощи карты Горьковской области и личных наблюдений можно объяснить сущность географического положения. Господствующая возвышенность, где расположена деревня Б.-Вишенки, является лучшим местом в данном районе.

Отсюда открывается широкий кругозор на десятки километров, до Горького включительно.

Перед выходом на экскурсию каждой рабочей группе даются заранее заготовленные вопросы (см. стр. 36, 37). После ознакомления с ними учитель показывает маршрут движения учащихся и указывает, чтобы каждая группа самостоятельно подготовила ответы на каждый вопрос. Для этой цели на первом этапе экскурсии необходимо вести только наблюдения и соответствующие краткие записи.

В пути следования до господствующей возвышенности учитель обходит группы и консультирует их по возникающим вопросам. В большей части учащиеся интересуются методами исследования отдельных компонентов географической среды или хозяйства.

На юго-западных склонах возвышенности после ориентирования, т. е. определения места своего нахождения, учитель проводит с учащимися вступительную беседу. Во вступительной беседе раскрывается сущность географического положения района и дается краткая, но яркая характеристика его природы и хозяйства.



Овражная сеть на Волжско-Кудьминском водоразделе.

Географическое положение — это положение района в смысле математической географии (определяем по карте Горьковской области географические координаты) и положение по отношению к местам, территориям, расположенным вне этого района. Если положение в смысле математической географии неизменно, то положение по отношению к другим пунктам и районам (к путям сообщения, рынкам сбыта, промышленным центрам, сырьевым и топливным ресурсам, а также в данном случае к районному и областному центрам) исторично. Оно зависит от социально-экономических условий, уровня техники, степени познания и использования природы. После этого кратко формулируется географическое положение нашего района.

Географическое положение, в данном случае микроположение района, объясняет учитель, все время изменялось. Но коренным образом оно изменилось только за последние десятилетия. Прежде здесь были огромные лесные массивы, прикрывавшие подступы к Нижнему-Новгороду. С постройкой в 1901 г. железной дороги Н.-Новгород — Арзамас лесные массивы стали особенно интенсивно сокращаться хищными лесопромышленниками.

Перед революцией вблизи железнодорожной магистрали были построены дачи купцов. Уничтожение ценных лесных пород продолжалось. Связь окружающих деревень с городом из-за бездорожья, особенно в распутицу, была слабой. После Октябрьской революции вырубка леса прекратилась. Зеленый город и р. Кудьма, в связи с новым дорожным строительством, превратились в здравницу для жителей Горького и Горьковской области.

Сообщение между Горьким и Зеленым городом осуществляется теперь не только по железной дороге, но и автотранспортом по асфальтированным дорогам, а также речным транспортом (до Кстова). Реже всего отдыхающие используют речной транспорт. От пристани Кстово и до Зеленого города, при наличии шоссейных дорог, отсутствует автобусное сообщение, которое необходимо в ближайшее время организовать.

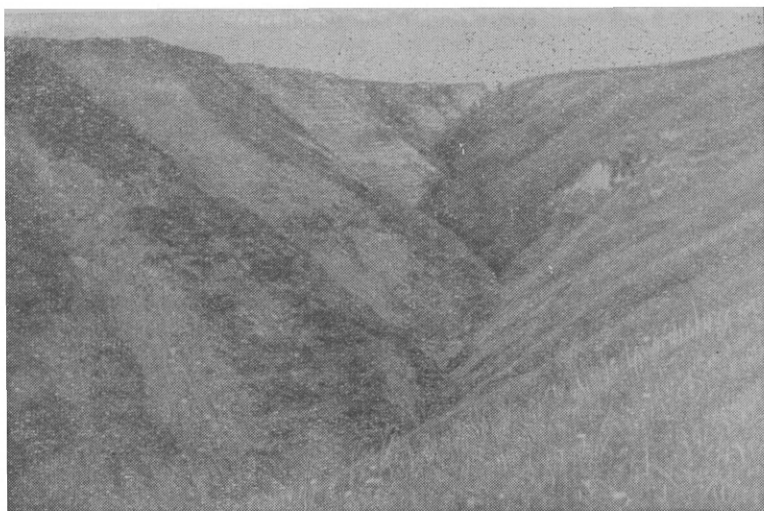
Совершенно изменилось положение и окружающих Б.-Вишенки и Зелецино деревень. Прежде все они тяготели к Волге, к Казанскому шоссе, а по ним к Нижнему Новгороду. Хороших дорог между деревнями и Казанским шоссе, а также к берегу Волги не было.

В советское время построены асфальтированные и улучшенные грунтовые дороги и мосты. Все деревни связаны теперь и с Зеленым городом, и с Горьким, и с Кстовом, и с Волгой. По Казанскому шоссе постоянно курсируют автобусы и грузо-пассажирские такси.

К Кстову подошла железнодорожная ветка, а с развитием Зеленого города, как дачного района и места пионерлагерей, санаториев, домов отдыха, появились новые рынки для сбыта сельскохозяйственной продукции. Наличие хороших дорог к новым рынкам и к Горькому способствовало повсеместному развитию высокотоварного пригородного сельского хозяйства во всех селах.

Новая техника и колхозный строй обеспечили возможность использования р. Кудьмы для орошения полей и производства электроэнергии. Технически оснащенные МТС помогают колхозам в отдельных местах осушить пойму р. Кудьмы и увеличивать урожаи, несмотря на то, что рабочих рук в деревнях стало меньше, так как часть населения работает теперь на промышленных предприятиях.

Хорошие транспортные связи привели к тому, что рабочие ближайших промышленных предприятий живут в де-



Овраг с боковыми отвершками в Кстовском районе.

ревнях. Автобусы их везут на работу и привозят на место жительства.

В связи с этим, как мы видим на примере нашей деревни, повысилась культура населения. Здесь есть школа, клуб, библиотека, магазин. Хорошие транспортные связи позволяют жителям деревни бывать в клубах Кстова.

Поверхность данной части Приволжской возвышенности весьма разнообразна. К северо-востоку простирается волнистая широкая пойма р. Кудьмы со следами многочисленных стариц, заросших высокой травой, а по направлению к Кстову — слабоволнистая равнина. Сложен этот район теми же горными породами, что и территория Горького. Всюду видны следы многолетней деятельности послеледниковых могучих рек, ветра (дюнные холмы, поросшие лесом) и дождевых потоков. Край господствующей возвышенности, обращенный к Кудьме, во многих местах обнажен. Учащиеся легко определяют здесь пески, глины, песчаники, известняки, мергеля, т. е. все те породы с которыми они уже знакомы.

Река Кудьма, извивающаяся, словно змея, весьма благодатна для изучения и определения долины реки, русла,

скорости течения, берегов, глубины, ширины, определения мест для перехода в брод, изучения образования мелей и перекатов на реках и работы по выравниванию русла. Все это мы сегодня сделаем практически, замечает учитель. Русло р. Кудьмы имеет ширину от 15 до 100 м, а длина от 2 до 3 км, а местами и больше.

Вся долина сложена рыхлыми песчано-глинистыми отложениями, которые повсеместно хорошо прослеживаются на обрывистых берегах р. Кудьмы. При внимательном рассмотрении обрывистых берегов можно различить то более темные, то более светлые сезонные отложения пород, из-под которых иногда обнажаются давно погребенные стволы деревьев, особенно напротив Дома отдыха учителей.

Кудьма ежегодно и весьма заметно разрушает рыхлые берега, выпрямляя свое русло. В отдельных местах до образования старицы осталось 1—2—3 года. На Кудьме, особенно весной, интенсивно образуются мели. Русло в таких местах достигает глубины 20—30 см. Брод всегда легко найти в том месте реки, где после теснины, т. е. узкого места, начинается значительное расширение русла. Течение реки в таком месте сильно земедляется, пески и глина, находившиеся во взвешенном состоянии, выпадают и образуют мели.

Почвенный покров Зеленого города и его окружения весьма разнообразен, что зависит от различных условий его образования. В долине р. Кудьмы пойменные луговые, торфянистые и торфянисто-песчаные почвы. В Зеленом городе, в зависимости от склонов, освещения, рельефа местности и подстилающих грунтов на одном квадратном километре встречаются торфянистые, подзолистые, бурые лесные и даже черноземные почвы. Все они хорошо прослеживаются при движении от Кудьмы до Сормовского дома отдыха или до Дома отдыха железнодорожников.

В зависимости от различных почвообразующих факторов в Зеленом городе разнообразная растительность. Здесь собраны представители всех растительных сообществ лесной зоны, особенно подзоны смешанных лесов.

Хозяйство данного района — высокотоварное, пригородное. Больше 30—50% всех посевных площадей занимают картофель, свдщи, кормовые культуры и луга. Остальные 50—70% пахотных угодий заняты под зерновыми культу-

рами. Важная роль в хозяйстве принадлежит молочно-мясному животноводству. Парниковое хозяйство и садоводство еще развиты слабо.

Долина р. Кудьмы, где можно выращивать различные овощные культуры, в большей части используется неудовлетворительно, травостой в некоторых районах слабый, а подсев кормовых трав на сено проводится не повсеместно.

Целью нашей экскурсии, — говорит учитель учащимся, — является не только знакомство и изучение всех перечисленных географических данных, но и географическое описание, фотоснимки и зарисовки района. Каждый учащийся в группе самостоятельно выполняет один из разделов темы экскурсии. После экскурсии материал будет обработан и на основании пяти или шести описаний какого-либо раздела будет составлено одно, его мы и представим затем в кабинет географии. ( В результате такой работы мы имеем довольно полное географическое описание Зеленого города и примыкающих к нему районов<sup>1</sup>; в нем представлены также лучшие рисунки.)

#### Рабочие группы на комплексной экскурсии:

1. По описанию географического положения района. Оборудование: карта Горьковской области, линейка, компас, тетради, карандаши, фотоаппарат, планшет.

2. По описанию поверхности, геологического строения и полезных ископаемых района. Оборудование: барометр, вещевой мешок, бумага, угломер, раствор соляной кислоты, молоток, тетради, карандаши, фотоаппарат, компас.

3. По описанию реки. Оборудование: самодельный эккер, секундомер, компас, рулетка, тетради, карандаши, планшет, водяной термометр.

4. По описанию климата, почв, растительности, животного мира. Оборудование: малая саперная лопата, папки для гербария, рабочие тетради, карандаши, компас.

5. По описанию хозяйства района. Оборудование: тетради, карандаши, компас.

В процессе экскурсии от Б.-Вишенки по берегу р. Кудь-

---

<sup>1</sup> В Зеленом городе ежегодно отдыхают тысячи пионеров. Подобные экскурсии принесли бы пионерам и интересный отдых и неоценимую практическую пользу.



мы и до Дома отдыха железнодорожников делаем остановки для беседы и практических работ. Беседа проводится по вопросам, которые заранее предлагаются учащимся.

### *Вопросы о географическом положении:*

1. Что такое географическое положение?
2. Каково географическое положение нашего лагеря в Зеленом городе?
3. Каково географическое положение Зеленого города?
4. Каково географическое положение деревни Зелецино, Б.-Вишенок?
5. Как определить расстояние от Зеленого города до дер. Зелецино, до моста, до Кстова?

Выводы о географическом положении района, а также по другим разделам темы делает учитель.

### *Вопросы о рельефе:*

1. Каковы основные формы рельефа?
2. Каков рельеф нашего района? Окружающих районов? Как используются в хозяйстве различные формы рельефа?
3. Что влияло на формирование данного рельефа в разное время?
4. Под влиянием каких причин изменяется рельеф в наше время?
5. Что такое высота абсолютная, относительная? Как измерить относительную высоту, абсолютную?

Выводы.

### *Вопросы о геологическом строении:*

1. Где и как нужно изучать геологическое строение местности?
2. Какими горными породами сложена наша возвышенность? Долина р. Кудьмы?
3. Какова толщина различных слоев?
4. Каково их происхождение?
5. Каковы здесь полезные ископаемые?

Выводы.

### *Вопросы о р. Кудьме:*

1. Как образуются реки?
  2. Определить правый и левый берега, скорость течения, глубину, ширину р. Кудьмы<sup>1</sup>.
  3. Найти старицы, а также места, где образуются новые старицы.
  4. Определить места для перехода Кудьмы в брод и выяснить причины образования мелей. Измерить температуру воды в реке на глубине 0, 20, 40, 60 см и т. д.
  5. Как используются реки? Как используется человеком р. Кудьма?
- Выводы (где берет начало Кудьма, питание, режим, работа реки и ее хозяйственное использование).

### *Вопросы о климате, почвах и растительности:*

1. Что влияет на климат Горького и Зеленого города?
2. Дайте описание климата Горьковской области.
3. Какие почвы встречаются в районе Зеленого города?
4. Какие причины способствуют образованию в этом районе различных почв?
5. Определить, какие почвы и растительность на месте нашей остановки. Как используются в хозяйстве различные виды почв, растительности?

### *Вопросы о хозяйстве района:*

1. Какие сельскохозяйственные культуры возделываются в окружающих районах?
2. Какие животноводческие фермы преобладают в колхозах?
3. Чем объяснить, что большая часть земельных угодий занята здесь не зерновыми, а овощными и кормовыми культурами?
4. Как используется в хозяйстве пойма р. Кудьмы?
5. Чем объяснить превращение Зеленого города в здравницу области?

Выводы.

После выяснения всех вопросов выходим на опушку

---

<sup>1</sup> Это задание выполняется в трех местах: вблизи дер. Б.-Вишенки, в районе дер. Зелещино, в одном из самых узких мест реки (по выбору учителя).

леса, где производится обстоятельный разбор всей экскурсии. Во время разбора указываются положительные и отрицательные стороны в работе групп и отдельных учащихся. Затем учащимся предоставляется время на окончательное оформление своих записей.

Результатом таких экскурсий является:

- а) выработка умения и навыков наблюдения за природой в полевых условиях;
- б) выработка навыков обобщения отдельных фактов и явлений и нахождения между ними взаимосвязей и взаимозависимостей;
- в) выработка практических навыков измерения ширины, глубин, скорости течения реки и т. д.
- г) и, наконец, запись данных наблюдений в виде краткой характеристики.

Времени на такую экскурсию необходимо не менее 6 часов. 2 часа требуется на приведение записей в порядок. Окончательная обработка данных производится с начала учебного года в порядке внеклассной работы.

В Горьком такие экскурсии можно провести:

1. От кирпичного завода до Лапшихи и поселка Агрономического и дальше по берегу р. Ржавки.
2. В районе Ботанического сада (Мыза) по берегу р. Дубенки и до дер. Анкудиново.
3. От Молочного завода до дер. Кузнечихи.

В нижней части города, где более однообразны рельеф и почвенно-растительный покров, такая экскурсия малопоказательна.

Однако и здесь можно указать на несколько таких районов, где можно с пользой для учащихся провести определенную работу по ознакомлению их с местной природой. Такими районами будут:

1. От пос. Кооперативного (по берегу р. Параши) через Сормово и до берега Волги.
2. От пос. Металлист (по берегу р. Ржавки) до р. Оки.
3. От устья р. Борзовки через Молитовку до р. Оки.

Лично осмотренные нами районы еще не говорят о том, что в нижней части города нет других мест, более пригодных для проведения комплексной экскурсии. Выбор такого места в своем районе должен сделать каждый учитель географии, исходя из местных условий и возможностей.

Достаточно ли 2-часовой экскурсии для шестиклассников, предусмотренной программой?

Если краеведческий материал постоянно использовался на уроках, то, разумеется, и 2-часовой экскурсии достаточно. Но экскурсия примет тогда не характер работы на местности, т. е. доступного для учащихся исследования, а характер наблюдения и беседы по всем приведенным выше вопросам.

Пользы от такой экскурсии не так уж много, но все же больше, чем от одних только классных занятий<sup>1</sup>.

### **ЭКСКУРСИЯ ПО ИЗУЧЕНИЮ МЕСТНОЙ РЕКИ**

В VII классе программой рекомендуется провести экскурсии по изучению местной реки или водоема.

Во время этих экскурсий необходимо больше остановиться на следующих вопросах:

- а) питание реки;
- б) режим реки:  
начало ледохода (раннее, среднее, позднее), продолжительность ледового покрова (наименьшая, средняя, наибольшая), разлив реки, коренные берега, надпойменные террасы;
- в) работа реки, образование мелей, перекатов, стариц и т. д.;
- г) значение реки.

Место экскурсий — высокий берег р. Волги или Оки с незастроенными участками местности, чтобы были видны террасы, песчаные косы и острова.

Время на экскурсию — 2 часа (1 час в сентябре и 1 час во время весеннего паводка).

Для успешного проведения этих экскурсий необходимо систематически, начиная с изучения темы «Вода на Земле» в V классе, вести журнал наблюдения за местной рекой. Ведение такого журнала поручается специальной гидрологической секции географического кружка.

Систематизация многолетних наблюдений дает необходимый материал и для учебных целей и для местных организаций и учреждений.

---

<sup>1</sup> Мы глубоко убеждены, что лучше хорошо подготовить и провести одну поучительную 6-часовую экскурсию, чем несколько раз заниматься верхоглядством. Поэтому, если преподаватель решил научить учащихся понимать и чувствовать природу, то 2-часовой экскурсией ограничиваться нельзя.

Ниже мы приводим некоторые необходимые данные <sup>1</sup> для проведения этих экскурсий, а также и уроков по теме «Поволжье».

### 1. Начало осеннего ледостава

Реки	Самое раннее	Среднее	Позднее
Волга	15. 10. 1882 г.	3. 11	30. 11. 1923 г.
Ока	15. 10. 1882 г.	14. 11	13. 12. 1878 г.

### 2. Замерзание рек у г. Горького

Волга	30. 10. 1920 г.	30. 11	2. 1. 1887 г.
Ока	1. 11. 1919 г.	2. 12	4. 1. 1905 г.

### 3. Продолжительность ледового покрова

Реки	Наибольшая	Средняя	Наименьшая
Волга	163 (1907—1908 гг.)	135	96 (1905—1906 гг.)
Ока	181 (1907 г.)	143	85 (1936—1937 гг.)

### 4. Моменты вскрытия рек

Реки	Раннее	Среднее	Позднее
Волга	12. 4. 1950 г.	16. 4	30. 4. 1929 г.
Ока	29. 3. 1890 г.	18. 4	30. 4. 1929 г.

### 5. Продолжительность весеннего ледохода в сутках

Реки	Наименьшая	Средняя	Наибольшая
Волга	4 (1901 г.)	11	22 (1891 г.)
Ока	2 (1888 г.)	5	13 (1890 г.)

<sup>1</sup> Данные приведены из статьи С. Б. Кульбаковского «Географический сборник», изд. 1947 г.

## 6. Реки свободны от льда

Волга	169 (1898 г.)	196	214 (1911 г.)
Ока	172 (1890 г.)	203	259 (1878 г.)

Опыт нашей работы показывает, что экскурсии на малую реку или озеро приносят больше пользы с точки зрения чисто учебной. Малые размеры реки, как это видно на примере р. Кудьмы, позволяют учащимся заняться глубоким исследованием всех вышеперечисленных вопросов темы, в то время как на большей реке такую работу провести трудно.

### КОМПЛЕКСНАЯ ЭКСКУРСИЯ НА ПРЕДПРИЯТИЕ

С учащимися VII класса мы, совместно с преподавателем физики, проводим экскурсию на одно из промышленных предприятий.

Календарные сроки комплексных экскурсий согласовываются нами с руководством предприятий, а затем включаются в общешкольный план учебной работы. В плане указывается цель и задачи, руководители и участники предстоящей экскурсии, а также ответственный за ее проведение. Последний, по согласованию с остальными учителями, составляет перечень вопросов, которые необходимо разрешить во время проведения экскурсии. Он же руководит подготовительной работой среди учащихся, которая начинается за несколько недель, а порой и месяцев до проведения экскурсии.

Учащимся заранее сообщаем вопросы, требующие изучения и усвоения во время посещения предприятия, а в отдельных случаях дается перечень статей, книг или других руководств, необходимых для предварительного знакомства и доступных для понимания учащихся. В школе на специальных стендах для общего обозрения вывешиваются отдельные статьи, вырезанные из газет и журналов, в которых освещаются вопросы производства в намеченном для экскурсии предприятии или данной отрасли хозяйства в целом. В последние годы мы ездили на строительство Горьковской ГЭС. На ст. Сталинская (начало экскурсии) учащиеся знакомятся с устройством железнодорожного полотна, шириной железнодорожной колеи, с вопросами формирования поездов, автоматической сцепкой, с желез-

нодорожными саморазгружающимися вагонами, сигнализацией и связью на железных дорогах. В пути следования наблюдают природу и хозяйство пригородных районов во время уборки урожая.

На ст. Правдинск во время последней экскурсии учащиеся познакомились с устройством маневрового паровоза. Еще перед отъездом на строительство ГЭС все учащиеся записали вопросы, которые они должны были выяснить у экскурсоводов на месте экскурсии.

1. Начало и значение стройки для экономического развития окружающих районов.

2. Какие построены подсобные предприятия и дороги, каково их значение?

3. Откуда поступали и поступают строительные материалы, оборудование и кадры специалистов и рабочих?

4. Какая новая техника применяется на строительстве ГЭС и откуда она прибывает?

5. Когда будет закончено строительство ГЭС?

6. Как будет происходить пропуск судов?

7. Какова будет величина и значение водохранилища?

8. На сколько метров поднимается вода в Волге от Городца до Шербакова?

9. Какая дорога пройдет по плотине и каково ее экономическое значение?

10. Что будут делать строители по окончании стройки?

После экскурсии на строительную площадку, механизированный бетонный завод и другие подсобные предприятия по всем этим вопросам была проведена беседа.

В настоящей работе нет стремления дать полное описание всех экскурсий, а тем более уроков, где краеведческий материал используется в качестве сравнения. Но и то немногое, что написано, по нашему убеждению, может принести известную пользу тем учителям, которые приступают к этой большой и важной работе.

М. И. Калинин на Всероссийском совещании руководителей народного образования (30 января 1941 г.) призывал преподавателей к тому, чтобы школьники занимались местной географией, географией своего села, района, города. Этот призыв был подхвачен многими учителями, так как для учащегося, как и всякого ребенка вообще, переживание всего того, что он увидит, исследует, является тем исходным, откуда рождаются знания, любовь к родине советский патриотизм.

## II

### ОПЫТ ПРОВЕДЕНИЯ УРОКОВ ПО ИЗУЧЕНИЮ ГЕОГРАФИИ ГОРЬКОВСКОЙ ОБЛАСТИ В VII КЛАССЕ

Программой по географии в VII классе предусмотрено 3 часа учебного времени на изучение своей области (края, республики).

Ввиду отсутствия методических указаний по изучению своей области, а также собранного воедино фактического материала эта тема изучается в школах по-разному. Это выяснилось во время проведения специального семинара по краеведению в Горьковском городском институте усовершенствования учителей в 1954—1956 гг.

В этой главе сообщается накопленный опыт в виде методических разработок уроков по географии Горьковской области.

Изучение географии Горьковской области в VII классе мы распределили по урокам следующим образом: 1-й урок — географическое положение и природные условия, 2-й урок — характеристика хозяйства, 3-й урок — население, культура и перспективы развития Горьковской области.

Важно отметить, что подготовка к этим занятиям должна вестись учителем совместно с учащимися с самого начала учебного года (изготовление карт, в том числе и контурных, подготовка гербариев, образцов полезных ископаемых, фотографий и т. д.).

#### *1-й урок*

#### ГЕОГРАФИЧЕСКОЕ ПОЛОЖЕНИЕ И ПРИРОДНЫЕ УСЛОВИЯ ГОРЬКОВСКОЙ ОБЛАСТИ<sup>1</sup>

Оборудование урока:

1. Физическая карта СССР.
2. Политико-административная карта СССР.
3. Физическая карта Горьковской области в масштабе 1:400 000, увеличенная кружковцами из карты II издания

---

<sup>1</sup> Весь приводимый ниже фактический материал очень легко усваивается учащимися при условии, если краеведению уделялось должное внимание в V и VI классах, а также в течение всего учебного года в VII классе.



БСЭ и дополненная изотермами, изобарами и важнейшими месторождениями полезных ископаемых.

4. Карты почв и растительности СССР.

5. Школьные географические атласы (на каждой парте).

6. Контурные карты Горьковской области у каждого учащегося, увеличенные при помощи пантографа на листах бумаги  $30 \times 20$  см.

7. Гербарии и образцы полезных ископаемых, собранные во время предыдущих экскурсий, монтаж фотографий характерных форм рельефа и ландшафтов области.

Целесообразно также использовать картины животного мира, характерные для области, имеющиеся в кабинете биологии чучела животных, муляжи и другие материалы, относящиеся к данной теме.

В начале урока сообщается, что в течение трех уроков<sup>1</sup> будет изучаться география Горьковской области. И далее, в продолжение 3 — 4 минут, до сообщения плана урока, дается краткая, но яркая характеристика своего края.

Задача этой характеристики состоит в том, чтобы заинтересовать учащихся будущими уроками, пробудить у них желание как можно лучше изучить свою область, мобилизовать все свои знания, накопленные в процессе предыдущих лет на уроках и во время экскурсий. Все это ведет к хорошему усвоению всей темы.

Примерное содержание этой характеристики.

В центре Восточно-Европейской равнины на самом ее «бойком» месте, при слиянии Оки и Волги, где скрещиваются важные транспортные магистрали между западом и востоком, севером и югом (см. карту), расположена Горьковская область. По территории (свыше 45 тыс. кв. км) она превосходит некоторые европейские государства, как, например: Бельгию, Нидерланды, Швейцарию, Люксембург и др.

Посмотрите на физическую карту нашей области. Она не относится к числу горных областей, где что ни долина, то разный климат, почва и растительность. Тем не менее немногие области похожи на нашу.

---

<sup>1</sup> Опыт показывает, что свою область легко изучать в течение 4—5 часов за счет времени, отводимого на повторение материала. Ниже можно также убедиться, что уже первая тема является в значительной степени повторительной. Поэтому на нее целесообразно отвести два часа — один час на географическое положение области и на практические работы, а второй час на ее природные условия.

В большей части области РСФСР имеют много общего по рельефу, климату и растительному миру.

А наша область имеет больше различий между Правобережьем и Левобережьем Волги и Оки, чем сходства. Как не похожи эти районы друг на друга по рельефу, и по рекам, и по климату, и по почвам, и по растительности, и по животному миру, и по полезным ископаемым!

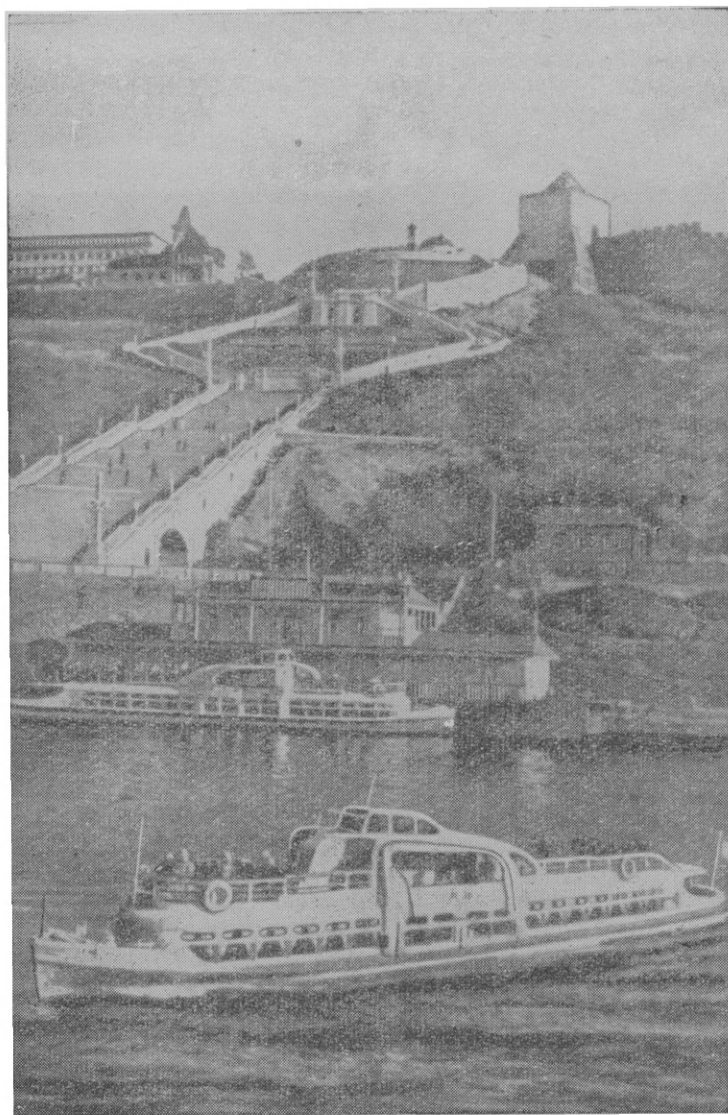
На территории нашей области проходит естественная географическая граница между двумя природными зонами — лесами и лесостепью. А это, как узнаем позднее, имело большое значение и для хозяйственного развития области.

Каждая область нашей родины имеет свою историю, свое социалистическое настоящее и великое коммунистическое будущее.

Наша область больше других связана с великой русской рекой.

«На Волге, — писал А. П. Чехов, — человек начал удалю, а кончил стоном, который зовется песнею». Великая река звалась прежде грустной красавицей, приносящей нищету трудящимся.

В народных сказаниях говорится, что раньше с позднего вечера и до самого рассвета Волга пела заунывные тяжелые песни о горькой доле народа. Люди часто в отчаянии поднимались на борьбу с поработителями, но тщетно. Ярмо сильнее сжимало их груди. Так было до тех пор, пока на берегах Волги не появился могучий богатырь, который звал людей к организованной борьбе за счастье народное. По зову богатыря и его сподвижников поднялся народ. Он сбросил цепи царизма. Раздольная песня от края в край несется ныне по Волге, прославляя своего богатыря В. И. Ленина и созданную им Коммунистическую партию. Под руководством Коммунистической партии, сообщает учитель, советские люди преобразили Волгу, приукрасили ее огнями новостроек. На ее берегах, как и на берегах Оки, наряду со старыми, бывшими торговыми городами, преобразовавшимися в промышленные и выросшими в несколько раз за годы советских пятилеток, выросли и новые индустриальные центры. Вот только некоторые примеры. Бывший торгово-промышленный Н.-Новгород, а ныне Горький, является крупнейшим промышленным центром и транспортным узлом страны, третьим городом РСФСР по количеству населения, после Москвы и Ленинграда. Ему



Волжская лестница — парадный вход в Горький,  
вверху памятник В. П. Чкалову.

принадлежит важное место в стране в производстве разнообразных транспортных машин.

А выше по Волге, там, где красуется новая мощная гидроэлектростанция, расположен древний Городец, ныне второй после Горького центр судостроения области. Между ними, возле старинной Балахны с ее крупной новостройкой — теплоэлектроцентралью находится совсем еще юный Правдинск — крупнейший центр бумажной промышленности страны.

А выше по Оке расположен почти ровесник Правдинска — Дзержинск, город прославленных химиков. Много в нашей области и других городов, выросших за годы пятилеток.

Коллективизированное сельское хозяйство Горьковской области дает народному хозяйству страны такое ценное сырье, как лен и другую продукцию.

Как и по всей стране, неузнаваемо выросла в Горьковской области культура населения. Если до Великой Октябрьской социалистической революции на территории области не было ни одного высшего учебного заведения, то теперь почти нет таких районов в стране, где бы не работали специалисты в различных отраслях хозяйства и знаний, обучавшиеся и получившие высокую квалификацию в Горьком или в других городах области.

Нет теперь в области и таких районов, где бы дети не получали обязательного семилетнего образования, а по шестому пятилетнему плану повсеместно осуществляется среднее десятилетнее образование.

Таков самый общий взгляд на Горьковскую область. Затем сообщается тема первого урока: «Географическое положение, природные условия нашей области и их оценка».

Ставятся следующие вопросы:

1. Каково географическое положение области и как оно улучшилось за годы советской власти?

2. Рельеф, его происхождение и полезные ископаемые нашей области.

3. Климат, реки, почвы, растительность и животный мир Горьковской области.

Затем выясняется, какие данные необходимы для определения географического положения области.

Путем беседы устанавливаем, что для характеристики географического положения необходимо:

1. Определить по карте координаты, т. е. географическую широту и географическую долготу северной, южной, западной и восточной точек области. Сравнить положение нашей области по отношению к другим областям и республикам СССР и по широте, и долготе, в том числе и по часовому поясу.

2. Выяснить, в каких природных (почвенно-растительных) зонах расположена наша область и какие районы СССР расположены в сравнительно одинаковых условиях.

3. Выяснить, с кем граничит область, и оценить границы с точки зрения возможности экономических и культурных связей Горьковской области с соседними областями; определить значение этих связей.

4. Оценить существующие транспортные пути (речные и сухопутные), связывающие область с другими областями, районами и республиками.

5. Из полученных данных сделать выводы, т. е. определить самые важные отношения нашей области к другим районам, имеющим наибольшее значение для ее экономического развития<sup>1</sup>.

Дальше при помощи карт и атласа СССР, учащиеся находят примерные координаты нашей области:  $55^{\circ}40'$  и  $58^{\circ}$  с. ш.,  $43^{\circ}$  и  $47^{\circ}45'$  в. д., что соответствует по широте положению Прибалтийских (Латвийской и Литовской) республик, северной части Белорусской ССР, центральных районов Европейской части РСФСР, Среднего Урала, южной части Западной и Восточной Сибири, Южному и юго-западному побережью Охотского моря к северу от Шантарских островов. А по долготе, в том числе и по третьему часовому поясу, положение Горьковской области соответствует положению западной группы островов Земли Франца-Иосифа, полуострову Канину, Сталинградской области, центральной части Грузинской ССР. Затем выясняется также при помощи физической и почвенно-растительных карт, что север Горьковской области расположен в основном на низменной равнине в зоне пояса таежных лесов, который начинается от Скандинавских гор и кончается на берегах Тихого океана. Юг области всхолмлен северной оконечностью Приволжской возвышен-

---

<sup>1</sup> Уяснение этих вопросов имеет особенно большое значение для последующего изучения экономической географии СССР и зарубежных стран.

ности и представляет собой лесостепь, входящую в зону смешанных лесов.

После этого учащиеся определяют, что границы области проходят в основном по низменной равнине с Кировской, Костромской, Ивановской, Владимирской областями, с Чувашской и Марийской АССР, а в последнее время границы области расширились. Связи с этими областями можно осуществлять как по рекам, в том числе и малым, так и по существующим сухопутным дорогам. Попутно преподаватель замечает, что различия в природе севера и юга имели прежде и имеют теперь большое экономическое значение. Жители лесов, занимавшиеся прежде в основном рыболовством, лесным промыслом и животноводством, вывозили излишки своей продукции по малым рекам к Волге. Сюда же привозились хлебные продукты из лесостепных и степных районов. Так первоначально возник обмен, а позднее, с возникновением денег, и торговля. В местах такого обмена, а затем и торговли, выросли многие населенные пункты и города.

В наше время северные районы поставляют лес, лен и продукцию молочного животноводства южным районам, а южные по-прежнему снабжают хлебом районы севера.

Расселение же поблизости различных народностей имеет большое культурное значение. Различные народности пополняют друг друга культурными и трудовыми навыками, что способствует всестороннему использованию природных ресурсов и культурному росту населения, особенно национальных автономных республик.

Дальше путем беседы устанавливаем, что до сего времени еще слабы непосредственные железнодорожные связи Горьковской области с Марийской и Чувашской АССР, а также с северо-западными соседями. Ликвидировать эти недостатки можно путем строительства новых железных дорог от Горького до Чебоксар и от Горького до Ермолина с прямым выходом на Ленинград.

После этого учащиеся находят по карте транспортные пути (речные и сухопутные), связывающие Горьковскую область с другими областями и республиками страны, и определяют их большое значение.

Преподаватель подчеркивает, что коренное улучшение транспортного положения области произошло в годы советской власти. Так, железнодорожная магистраль от Арзамаса до Рузаевки, построенная в 1930 г., связала Горь-

ковскую область с южной хлебодородной степью, с Харьковом — третьим машиностроительным центром страны, с горнопромышленными районами Донбасса и Приднепровья. Эта дорога сыграла очень большую роль в период индустриализации области и страны, когда по ней поступало многочисленное промышленное оборудование с юга. Велико значение этой магистрали и теперь для взаимного обмена промышленной и сельскохозяйственной продукцией между южными и северными районами страны. Значение этой дороги еще сильнее возрастет с постройкой в Горьком железнодорожного моста через Оку.

В 1936 г. было открыто прямое железнодорожное сообщение от Горького до Кирова. Этот путь дал области ближайший выход к лесным богатствам Севера, к горнозаводскому Уралу, Сибири и Дальнему Востоку, которые снабжают Горький и область металлом, углем, хлебом и рыбой.

Новое железнодорожное строительство в годы Великой Отечественной войны от Котласа до Воркуты и в послевоенные годы от Воркуты до Салехарда сильнее связало Горький с северными лесными районами страны, а также с нефтью Ухты и печорским каменным углем. Железная дорога до Ухты и Воркуты сыграла исключительную роль для городов Горьковской области в годы Великой Отечественной войны. Во время боевых действий под Сталинградом были временно прерваны речные связи с кавказскими нефтепромыслами, как и с Донбассом, который был тогда оккупирован фашистами. Поэтому область в значительной степени снабжалась углем и нефтью по этой дороге.

В годы советской власти полностью реконструированы (расширены и заасфальтированы) старые до Москвы и Арзамаса и построены новые шоссейные дороги вдоль Волги от Кинешмы до Казани — Свердловска — Новосибирска и далее на восток. Особенно интенсивно автомобильное движение на трассе между Горьким и Казанью из-за отсутствия между ними прямой железнодорожной связи. Шоссейные дороги широко используются для перевозок пассажиров, сельскохозяйственных продуктов и промышленных изделий широкого потребления.

Обращаясь к классу, учитель спрашивает, какие крупные судоходные каналы построены в годы советской власти, а какие являются старыми. Укажите их значение. Учащиеся отвечают, что такие глубоководные каналы, как Бело-

морско-Балтийский, имени Москвы построены во второй пятилетке, а Волго-Балтийский водный путь (б. Мариинская система) хотя и построен давно, но он теперь реконструирован. В 1952 г. открыт судоходный Волго-Донской канал имени В. И. Ленина. Благодаря этим каналам наша область связана дешевым водным путем со многими областями страны и со всеми морями, омывающими Европейскую часть СССР.

Из северных районов по водному пути поступают лес, строительные материалы, химическое сырье и промышленные товары из Ленинграда. Из Москвы в Горьковскую область поступают машины, станки, ткани, обувь, а по Волго-Донскому каналу перевозятся каменный уголь и металл, необходимые промышленности Горького и области. В обратном направлении движутся промышленные изделия из Горьковской области (автомобили, суда, дебаркадеры, станки, дизели и т. п.).

Таким образом, делает вывод учитель, великий речной путь связывает теперь Горьковскую область в период навигации с многими областями и районами Европейской части СССР, а также с Кавказом, Казахстаном и Средней Азией и с другими странами, а железные и автомобильные дороги дают прямой и постоянный выход к европейскому северу, Промышленному центру, Уралу, Сибири и южным районам страны. Такое географическое положение очень выгодно и способствует хозяйственному и культурному развитию нашей области.

Для закрепления этой части урока учащимся ставятся следующие вопросы:

1. Что мы понимаем под географическим положением области?

2. Где расположена Горьковская область? Как она располагается по отношению к другим областям и районам СССР?

3. В чем выгоды географического положения Горьковской области?

При ответе на первый вопрос очень важно, чтобы учащиеся уяснили, какой смысл вкладывается в само понятие «географическое положение». Обычно они отвечают только, где находится область, а о том, как она расположена относительно всего того, что находится за ее пределами, отвечать затрудняются. А ведь это и является основным в определении преимуществ географического положения.



Сам учитель должен твердо усвоить, что если это как относится к физико-географическим элементам, то это будет физико-географическое положение, а если оно относится к элементам экономико-географического порядка, то это будет экономико-географическое положение и т. д.

При ответе на вопрос, как расположена та или иная область, можно отобрать те отношения, которые имели, имеют и будут иметь наибольшее значение для данной области, так как различных отношений можно набрать слишком много.

Определять географическое положение всегда нужно с координатной сетки (или с положения с точки зрения математической географии), затем переходить к физико-географическому положению и, наконец, к экономико-географическому. Только совокупность и анализ всех этих данных дадут представление о положении той или иной области, района или города. Географическое положение (особенно экономико-географическое) постоянно изменяется в связи с лучшим познанием природы и ее использованием, ростом техники и развитием транспорта. Эту мысль необходимо разъяснить и ученикам.

Когда учитель убедится, что учащиеся хорошо разбираются в понятиях, связанных с географическим положением, а также достаточно четко характеризуют географическое положение Горьковской области, им предлагаются новые задания. Опыт показывает, что при четырехчасовом изучении всей темы природные условия целесообразно изучать на втором уроке. А на первом уроке, после изучения географического положения, учащимся дается задание обвести на контурной карте границы своей области и подписать названия граничащих с ней областей и АССР, а также нанести на контурную карту важнейшие отметки высот. С этой целью учитель сообщает географические координаты и отметки важнейших высот, а учащиеся находят и отмечают все эти точки на своих контурных картах.

По выполнении этого задания путем нанесения ряда координатных точек учащимся предлагается подписать важнейшие возвышенности и «горы», направление железных и шоссейных дорог, январских и июльских изотерм и изобар на юге и на севере области, а затем количество осадков и важнейшие месторождения полезных ископаемых. На следующем уроке, после проверки знаний мате-

риала первого урока, проводится дальнейшая работа по изучению природных условий области.

При помощи физической карты Горьковской области, говорит учитель, выясните, что представляет собой ее рельеф в целом и на какие части его можно разделить.

По рельефу, отвечают учащиеся, Горьковская область является всхолмленной равниной. По Волге и Оке проходит естественная граница, разделяющая область на две части: северную — низменное междуречье Волги и Оки и Заволжье и южную — возвышенное овражистое правобережье Оки и Волги, которое является северной оконечностью Приволжской возвышенности. — А теперь подумайте и скажите, почему в северной низменной части и иногда даже в южной возвышенной части области много песков и дюн? Учащиеся с помощью преподавателя выясняют, что лесное Заволжье и междуречье Волги и Оки представляет собой песчаную равнину, образованную во время таяния ледников отложениями потоков талых вод. Отложенные песчаные массивы впоследствии подвергались передвижению при помощи ветра. Это и привело к образованию дюн, например в районе Моховых гор, Дзержинска и в других местах. Такие дюны иногда встречаются по долинам рек и в Правобережье, например в Зеленем городе.

Затем при помощи карт учащиеся выясняют, что средняя высота Левобережья над уровнем моря от 63 до 150 м. На севере она поднимается за счет моренных гряд иногда до 186 м. Это отроги Северных Увалов. В большей же части лесного Заволжья, дополняет учитель, утомительно плоский рельеф, по которому медленно протекает бесчисленное количество лесных речушек. Их долины покрыты лесом и лугами. Никаких препятствий для использования современных машин в лесном и сельском хозяйстве этот рельеф не представляет. Но дорожное строительство затрудняют расположенные здесь болота и торфяники (учащиеся вспоминают торфяно-болотные места в районах прежних экскурсий).

Южная лесостепная часть Горьковской области всхолмлена и сильно изрезана оврагами, что часто мешает машинной обработке почв и дорожному строительству в связи с большими уклонами. Вспомните Казанское шоссе. Сколько там построено съездов, спусков, мостов и т. д.! Если посмотреть на эту равнину сверху, то она представится перед глазами окаменелыми волнами бурного моря,

между которыми протекают сильно извилистые реки, вроде Кудьмы, что характерно для всей Приволжской возвышенности. Сложена эта возвышенность осадочными морскими отложениями (песчаниками, известняками, мергелями), возраст которых, как и на территории г. Горького, от 170 до 220 и больше миллионов лет.

Так как море с того времени больше не заливало южной части Горьковской области, а ледник не везде мог взобраться на возвышенные места, то морские отложения, почти сплошь покрыты горными породами, образовавшимися в результате выветривания и работы текучих вод, т. е. глинами, песками, галечниками, суглинками и супесями. Учитель указывает на эти горные породы и предлагает ученикам определить абсолютную высоту Правобережья Волги и Оки.

Абсолютная высота этого района, находят учащиеся, от 63 м в долине Волги до 200—220 м в районе Перемиловых гор и Стародубья по берегу Оки, а также Фадеевых гор по берегу Волги. Между этими горами и р. Сурой находится так называемая Мордовская возвышенность высотой до 200—235 м, которая заканчивается на севере возле Горького так называемыми Дятловыми горами (до 180 м), на которых расположена верхняя часть г. Горького.

Обращаясь к классу, учитель спрашивает затем учащихся, какими полезными ископаемыми располагает Горьковская область. На основании данных карт области, материалов (коллекций) прежних экскурсий, а также и предыдущих уроков, когда изучалась тема «Поволжье» и другие районы, где местный материал приводился для сравнений, учащиеся отвечают, что Горьковская область располагает значительными залежами торфа, особенно в Левобережье, в междуречье Волги и Оки, а также по долинам рек и низинам Правобережья. Он используется на тепловых электростанциях, особенно в Балахне и Горьком, им удобряют почвы.

По берегам Волги и Оки и в других местах области есть много строительных материалов: гипсов, мергелей, глин, песков, известняков, доломитов. В южной части области есть камень-булыжник, бутовый камень и др. В долинах некоторых рек встречаются болотные железные руды, пригодные для производства красок, например на р. Везломе.

Затем учитель вновь обращает внимание учащихся на физическую карту области и спрашивает их, какой климат Горьковской области и чем объяснить неустойчивые условия погоды, наблюдающиеся в нашем крае? Учащиеся на материалах многолетних наблюдений и на основании знаний, полученных прежде, и особенно при изучении темы «Климат СССР» отвечают, что климат Горьковской области умеренно-континентальный. Он находится под господствующим влиянием воздушных масс с Атлантического океана. Эти воздушные массы умеряют летнюю жару и зимние морозы и несут нам достаточное для земледелия количество влаги. Холодные арктические массы воздуха часто несут продолжительные зимние понижения температуры и сухую морозную погоду. Низкое положение солнца ( $10-12^\circ$  в декабре и январе) и короткие дни ( $7-7\frac{1}{2}$  часов) приводят к тому, что арктические воздушные массы сильно выхолаживают воздух. На климат области влияют также восточносибирские антициклоны, которые обуславливают возвраты холодов в теплое время, особенно весной, а иногда и в начале лета.

На климат Горьковской области влияют также воздушные массы, идущие из Средней Азии.

— А теперь проанализируйте изотермы и изобары января и июля месяцев, а также данные количества выпадающих осадков и скажите, на какие части по климату делится наша область.

Ученики отвечают, что Горьковская область делится по климату на две части: северную и южную. На севере климат более суровый и увлажненный, а на юге более умеренный и сухой.

— Вспомните, говорит учитель, средние температуры января, июля и среднегодовую температуру для Горького.

Учащиеся отвечают, что средняя температура января в г. Горьком  $-11^\circ,9$  (самая низкая  $-41^\circ$ ). Средняя температура июля  $+19^\circ,4$  (самая высокая  $+36^\circ$ ). Среднегодовая  $3^\circ,6$ .

— Теперь запишите на своих контурных картах (если это не было сделано на предыдущем уроке), что средняя температура января на севере области  $-13^\circ$ , а на юго-западе  $-11^\circ$ , а средняя температура июля  $+18^\circ$  и  $+20^\circ$ . Среднегодовая температура  $+2^\circ,2$  и  $+4^\circ$ .

— Вспомните среднегодовое количество осадков в Горьком. Ответы: 525 мм. — Запишите на контурной карте, что на севере области осадков выпадает от 550 до 600 мм, а на

юге 450 мм и ответьте, чем объяснить заболоченность некоторых северных районов области. Ответы: на севере области осадки выпадают в большей части летом, что при пониженной температуре, а следовательно, и испаряемости, ведет к заболачиванию почв.

Таким образом, говорит учитель, климатические условия в Горьковской области суровые и мало устойчивы, что отражается на работе всех видов транспорта (летом во время дождей, осенью в распутицу и зимой в сильные стужи и морозы), а также на работе некоторых видов промышленности (например строительной) и сельского хозяйства.

Короткая весна требует укороченных сроков посева, а осенние дожди, иногда и морозы, требуют ускоренной уборки урожая. Теперь расскажите о реках области, отметьте, каково их значение. Ученики говорят о Волге, Оке и Ветлуге, о значении этих рек. Отдельные ученики называют немногие лесосплавные реки.

На ваших картах, говорит учитель, видны немногие реки на территории нашей области. В действительности всех их более 700! Судоходными являются не только Волга, Ока, Ветлуга, но и многие малые реки. Они используются и для лесосплава, и для подвозки глубинным сельскохозяйственным районам горючего, масел и других товаров, и для вывоза продукции сельского хозяйства. Важнейшими из них являются (подпишите их названия на контурных картах) Керженец, Большая и Малая Какши, Вая, Узола и Линда.

— А теперь на основании данных предыдущих экскурсий и уроков географии расскажите о режиме северных и южных рек, об использовании их пойм и долин.

Южные реки в большей части, устанавливая учащиеся с помощью учителя, имеют очень неравномерный режим, что объясняется меньшим, чем на севере, количеством осадков, лесов и большей испаряемостью.

Но все реки, и южные и северные, имеют медленное и спокойное течение. В извилистых руслах образуются многочисленные мели и перекаты. Весной все они сильно разливаются, а к осени мелеют. Некоторые южные реки даже пересыхают. На отдельных малых реках построены колхозные электростанции, имеющие большое значение для улучшения быта колхозников и механизации сельскохозяйственных работ.

Широкие поймы рек на севере с их роскошными лугами служат прекрасными пастбищами, а на юге, кроме того, угожьями для овощеводства.

Долины рек как на юге, так и на севере являются местом расселения людей, так как они наиболее дренированы и меньше всего заболочены.

— Рассмотрите теперь вывешенные фотографии, карты почв и растительности, вспомните наши экскурсии в природу и в краеведческий музей и скажите, какие почвы и растительность в нашей области.

Учащиеся при помощи наводящих вопросов и отдельных выводов учителя отвечают, что в Левобережье преобладают подзолистые, песчаные и болотно-торфянистые почвы. Основной растительной формацией в Левобережье является хвойный лес — небольшой участок великой зоны тайги, в основном с елово-пихтовыми деревьями. Болотистые участки заняты низкорослой березой. Песчаные районы заняты сосновыми борами, которые тянутся вдоль долин современных и доледниковых рек. Особенно много сосновых боров в междуречье Волги и Оки. Правобережье в большей части, чем Левобережье, распаханно. Здесь преобладают бурые почвы лесного типа и деградированные выщелоченные черноземы. Реже встречаются песчаные почвы с сосновыми борами. Леса в большей части здесь вырублены, а оставшиеся имеют крупное водоохранное значение. Главными породами деревьев в Правобережье являются береза, дуб, осина, клен, ясень, липа, а в подлеске рябина, орешник.

Дополняя ответы учащихся, учитель говорит, что почвы Левобережья в большей части в естественном состоянии малоплодородны. А при условии обильного удобрения дают высокие урожаи льна, трав и других сельскохозяйственных культур. Более плодородными являются почвы Правобережья, где есть хорошие условия для возделывания зерновых и садово-огородных культур.

Очень большое значение таежных лесов Горьковской области. Лес отправляется отсюда в безлесные районы юга. Он является сырьем для местной лесной, бумажной и лесохимической промышленности.

Южные районы области снабжают машиностроительную промышленность области и других районов страны поделочной древесиной, необходимой для производства машин. Вместе с тем в южных районах стоит громадная

задача по возрождению лесов, хищнически истребленных до революции, особенно на водоразделах и по берегам рек.

В колхозах ныне заложены питомники, в которых выращивают молодые саженцы дуба, клена, тополя и вяза.

А теперь, говорит учитель, ответьте почему именно на юге области необходимо прежде всего восстановить леса? Путем беседы устанавливаем, что:

1. Лес укрепит почвенный слой, что сократит рост оврагов.

2. Лес будет способствовать большему накоплению снега на полях, что увеличит количество влаги в почве, так как здесь иногда недостаточно выпадает осадков.

3. Почвенная влага улучшит водный режим рек и делает их более полноводными. Их тогда можно будет шире использовать для орошения садов, огородов, для строительства малых гидроэлектростанций и для судоходства.

4. Лесные насаждения будут задерживать сухие ветры, дующие из заволжских степей.

— Наконец, говорит учитель, рассмотрите картины животного мира и другие пособия и расскажите, какие животные, в том числе и пушные звери, обитают на территории нашей области, а также и рыбы.

Учащиеся, вспоминая экспонаты музея, имеющиеся картины и другие наглядные пособия и личные впечатления от экскурсий по лесу, отвечают, что животный мир Горьковской области очень богат и разнообразен. Для нашей области характерны северные и сибирские виды: медведь, волк, рысь, лось, лисица, лесная куница, белка, заяц-беляк, а из птиц — полярная гагара, белая куропатка и т. д.

Многие животные обитают и в лесостепной зоне. Здесь особенно много птиц. В крупных реках водятся различные виды рыб: стерлядь, сазан, чехонь, язь, линь и др.

В заключение преподаватель говорит, что в Советском государстве пушные богатства области охраняются и проявляется большая забота об охране и восстановлении ценных и полезных животных, птиц. Так, например, в настоящее время совсем запрещена в области добыча речного бобра, лося, выдры, ласки, глухаря, лебедя, белой и серой куропатки, сизого голубя. Запрещается разорение гнезд и собирание яиц диких птиц, разорение нор, выка-

пывание из них и уничтожение молодняка (кроме волка и вредных грызунов). Охота на других диких зверей ограничивается определенными сроками. Круглый год разрешается охотиться только на вредных зверей и птиц, к которым относятся: волк, медведь, рысь, суслик, амбарная и водяная крысы и прочие грызуны, а среди птиц — лунь болотный, филин, ястреб тетеревятник, перепелятник.

Для поднятия численности зверей в области организованы многие заказники.

В пушном промысле первое место в заготовке принадлежит белке. Проводится в Горьковской области и акклиматизация енотовидной собаки (которая в 1947 г. достигла промыслового значения и ее теперь добывают в каждом районе), речного бобра на Керженце и в других местах, ондатры, которая также достигла промыслового значения в северных районах области.

Создано в Павловском районе выхухолевое хозяйство. Разводится на многих (14) зверофермах серебристая черная лисица.

Наибольшее значение в добыче рыбы имеют некоторые пойменные озера и немногие прудовые рыбоводные хозяйства. Больше всего вылавливается плотвы, леща, щуки, язя, окуня, чехони, карася и др. Однако рыбное хозяйство области развито еще слабо, и предстоит очень многое сделать. Условия для этого в нашей области вполне благоприятны.

На Волге теперь образовано водохранилище площадью свыше 17 тыс. га, в котором будут разводиться лещи, судак, волжский сазан и другие породы рыб.

Таковы коротко природные условия Горьковской области.

К следующему уроку дается задание: нанести на контурную карту Горьковской области (что лучше делать на первом уроке в классе) полезные ископаемые, изотермы января и июля и важнейшие отметки высот. Условиями топографическими знаками отметить растительность северных и южных районов области (не больше четырех-пяти значков); стрелками, направленными к Горьковской области, показать направление основных воздушных масс и под ними сделать надписи, какую погоду они нам приносят.

Все необходимые данные можно найти в атласах для средней школы и на крупномасштабной физической карте



Горьковской области, которая будет находиться в краеведческом уголке<sup>1</sup>.

Продумайте и напишите в тетрадях план ответов на следующие пять вопросов (смотрите вопросы повторения ко второму уроку).

## 2-й урок

### ХАРАКТЕРИСТИКА ХОЗЯЙСТВА ГОРЬКОВСКОЙ ОБЛАСТИ

Оборудование урока во время повторения материала тоже, что и на первом уроке.

При изложении нового материала привлекаются следующие учебно-наглядные пособия:

1. Карта промышленности Горьковской области.
2. Карта сельского хозяйства Горьковской области.
3. Схема внешних связей Горьковской области.
4. Монтаж фотографий и картин, показывающий продукцию промышленных предприятий и сельского хозяйства области.

### Ход урока

#### I. Повторение материала:

1. Каково географическое положение Горьковской области и как оно улучшилось за годы советской власти?
2. Какой рельеф Горьковской области и что влияло на его формирование?
3. Какими полезными ископаемыми располагает Горьковская область, где они залегают и каково их хозяйственное значение?
4. Какой климат в Горьковской области? Чем объяснить непостоянные условия погоды в нашей области?
5. На какие почвенно-растительные зоны делится Горьковская область? Расскажите о почвах, растительности, животном мире в каждой из зон.

#### II. План изучения нового материала:

1. Вступительная беседа.
2. Промышленность Горьковской области.

---

<sup>1</sup> В краеведческом уголке к этому времени кружковцы готовят выставку доступных пониманию учащихся книг и статей из газет и журналов с материалами по данной теме.

3. Сельское хозяйство Горьковской области.

4. Транспорт и внешние связи Горьковской области.

Целью данного урока, говорит учитель, является изучение хозяйства Горьковской области. Но, прежде чем приступить к его изучению, необходимо выяснить ряд вопросов.

Наша страна решает в шестой пятилетке величественные хозяйственные задачи, поставленные XX съездом КПСС. В шестой пятилетке еще большего развития достигнет прежде всего тяжелая промышленность. Вспомните, какие основные отрасли народного хозяйства относятся к тяжелой промышленности.

Путем беседы устанавливаем, что горнодобывающая, металлургическая, нефтеперерабатывающая, машиностроительная, химическая и энергетическая отрасли промышленности являются основными отраслями тяжелой индустрии. Устанавливаем также, что сердцевиной всех отраслей хозяйства является машиностроение. Все отрасли тяжелой промышленности, говорит дальше учитель, увеличат свою продукцию в шестой пятилетке примерно на 70%, т. е. почти в  $1\frac{3}{4}$  раза. А те отрасли промышленности, которые производят предметы народного потребления, увеличат продукцию на 60%.

— А теперь подумайте и скажите: какие цели преследует наша партия и правительство, быстрее развивая именно тяжелую индустрию?

С помощью учителя учащиеся приходят к выводу, что только развитие тяжелой промышленности, и особенно машиностроения, способствуют мощному росту всех отраслей народного хозяйства страны и ее обороноспособности. Без развития тяжелой промышленности невозможно расширить и производство товаров, необходимых для населения, в том числе хлеба, одежды, обуви и т. д.

— Скажите, — вновь обращается учитель к учащимся, — а какая главная, основная цель нашего производства? Этот вопрос, как правило, вызывает у учащихся затруднения, но разрешить его нужно обязательно и в доходчивой форме путем беседы. Учащиеся должны усвоить, что основной целью нашего производства является максимальное удовлетворение постоянно растущих материальных и культурных потребностей советского народа. Мы должны в ближайшее время добиться того, чтобы в нашей стране производилось всяких товаров в расчете на

душу населения больше, чем в любой стране, т. е. создать в конечном итоге изобилие продуктов промышленности и сельского хозяйства. Но добиться этого нужно не любой ценой, а путем освоения новых природных богатств, особенно в восточных районах страны, и непрерывного технического прогресса, т. е. механизации и автоматизации производственных процессов во всех отраслях хозяйства. Все это требует также непрерывного повышения технической грамотности и культурного уровня трудящихся, что приведет к высокой производительности труда. Без всего этого немислимо построить коммунизм<sup>1</sup>.

— А сейчас, — говорит учитель, — мы начнем при помощи специальных карт изучать хозяйство нашей области. С этой целью необходимо ознакомиться с условными обозначениями этих карт (учитель обращает внимание учащихся на условные знаки и их величину).

Первое место в хозяйстве Горьковской области, говорит дальше учитель, принадлежит промышленности и, прежде всего, тяжелой, значение которой вам уже известно. При этом важнейшей отраслью тяжелой промышленности страны, т. е. ее сердцевиной, является машиностроение. Оно-то и составляет, как это видно на карте, основную отрасль хозяйства нашей области.

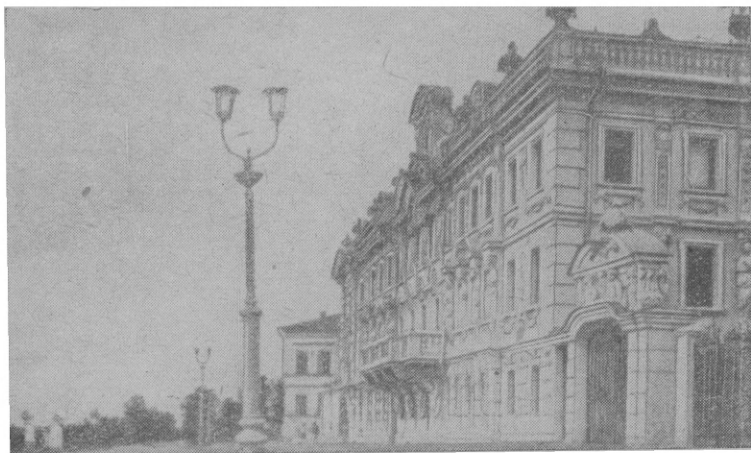
Горьковской области принадлежит первое место в Союзе по производству разнообразных транспортных средств и машин (см. монтаж картин и фотографий из газет и журналов).

Далее с помощью беседы устанавливаем, что комфортабельные легковые и выносливые грузовые автомобили самых различных марок и типов Горьковского автомобильного завода совершают рейсы по всем дорогам нашей родины и далеко за ее пределами. Все большую известность в стране приобретают многоместные павловские автобусы.

По рекам и морям нашей родины бороздят воды многочисленные грузовые и пассажирские суда, созданные в Горьком, Городце и г. Боре. На стройках, реках, морях и каналах работают землечерпалки, ледоколы и другие специальные суда, построенные в Сормове. Большое количество заводов области занято производством оборудования

---

<sup>1</sup> Такое введение помогает учащимся лучше усвоить значение Горьковской области в экономике страны, где тяжелая промышленность является основной отраслью народного хозяйства.



Горьковский краеведческий музей.

и инструментов для автомобилей, судов, для железнодорожного, речного и других видов транспорта, а также ремонтом паровозов, вагонов, судов. На судовой верфи в Городце, кроме судов, строят железобетонные дебаркадеры, которые установлены во многих местах, в том числе на трассе Волго-Донского канала и канала имени В. И. Ленина.

Транспортное машиностроение и производство транспортного оборудования и инструментов, говорит учитель, указывая на специальный монтаж и карту промышленности, составляет основную промышленную специализацию области. Этим она отличается от многих других областей Союза ССР.

Но, кроме того, в области развиты и другие виды машиностроения и металлообработки.

Путем беседы устанавливаем, что на станкостроительном заводе в Горьком производится теперь различных станков в три раза больше, чем их производилось на всех станкостроительных заводах царской России. В Горьком на специальном заводе строятся двигатели внутреннего сгорания, которые широко используются в небольших городах и селах, особенно в совхозах на целинных землях, где еще нет электростанций. Здесь же производится и оборудование необходимое для добычи нефти, для передачи

на большие расстояния газов, оборудование для заводов пищевой промышленности, мельниц, элеваторов и других предприятий. Производятся в Горьковской области, особенно в Горьком и Лыскове, также электро- и радиотехнические машины и изделия.

— Вспомните, какую металлическую продукцию вы видели в краеведческом музее и где она производится.

Учащиеся отвечают, что заводы и артели в Павлове, Балахне и других городах производят сотни наименований разнообразных инструментов, в том числе медицинских, ножей, вилок, замков, ложек, механических пил и т. д.

— Скажите, какое сырье необходимо иметь машиностроительным и металлообрабатывающим предприятиям, чтобы производить всю перечисленную продукцию.

Учащиеся отвечают, что для производства машин, станков и т. д. необходимы черные и цветные металлы, топливо, электроэнергия.

— А какие основные полезные ископаемые и энергоресурсы используются для производства металлов и электроэнергии?

Учащиеся отвечают, что для этого необходимы железная руда, руды цветных металлов, марганец, уголь, торф или водная энергия.

Обращаясь к классу, учитель ставит перед учащимися новый вопрос: какие из этих ископаемых и энергоресурсов есть в Горьковской области и могут ли они удовлетворить потребности нашей промышленности?

Учащиеся при помощи карт отвечают, что в Горьковской области есть только небольшие запасы железных руд, которые не могут удовлетворить потребности даже металлической промышленности в Павлове. Есть также торф и гидроэнергоресурсы, используемые для производства электроэнергии. Совсем нет в нашей области руд цветных металлов, угля, марганца.

Учитель дополняет, что Горьковской области требуется ежегодно свыше 2 млн. т металлов, особенно стали, меди, цинка, алюминия и т. п. Столько же требуется и каменного угля.

Металлургические заводы области, особенно в Горьком, работают на местном металлоломе и привозном с Урала и юга чугуна и производят качественную сталь, которой хватает только отдельным заводам для ответственных дета-

лей. Остальное потребное количество металлов, в том числе цветных и топлива, привозится из других районов страны.

— Где же расположены «ближайшие» к нам районы крупных месторождений железных руд, марганца, угля, руд цветных металлов?

При помощи карты и накопленных в течение года знаний учащиеся отвечают, что так называемыми ближайшими к нашей области районами, где залегают эти ископаемые и где производится много черных и цветных металлов, являются Урал, Казахстан, Донбасс, Приднестровье, Криворожье и другие районы страны.

— А теперь, — говорит учитель, — подумайте и ответьте:

Чем объяснить такое мощное развитие машиностроительной промышленности в Горьковской области, несмотря на то, что металлы и уголь приходится привозить за многие сотни и даже за тысячи километров?

В беседе устанавливаем, что это зависит от удобного географического положения области на речных и сухопутных дорогах между Уралом и Промышленным центром, между севером и югом страны.

По рекам и железным дорогам поступает сырье. По этим же путям, как и по шоссейным дорогам, отправляется всюду готовая продукция, так как наша область занимает не только выгодное, но и центральное положение на Волге и в Европейской части СССР. Здесь же в центре страны исторически сложился большой сгусток населения, а также промышленности и транспорта, которые являются потребителями продукции, производимой в Горьковской области.

Теперь подведем итог нашей беседе и запишем на доске, а вы на обороте контурной карты, основные виды машиностроения и металлообработки и их центры в Горьковской области. При помощи повторительной беседы и карты промышленности области на классную доску выписываются учителем следующие отрасли: 1) автостроение, 2) судостроение, 3) станкостроение, 4) производство двигателей, 5) производство оборудования, металлических изделий и инструментов для разных отраслей народного хозяйства, 6) электро- и радиотехническое машиностроение, 7) качественная металлургия. Затем под каждой отраслью предлагается учащимся записать города, где эти предприятия расположены.

— В Горьковской области, говорит дальше учитель, кро-

ме машиностроения и металлообработки, большое значение, как это видно на карте, имеют и другие отрасли промышленности. Путем беседы устанавливаем, что в области развиты: 1) лесная и связанные с ней деревообрабатывающая и бумажная промышленность, 2) нефтеперерабатывающая, 3) химическая, 4) стекольная, 5) пищевая, 6) текстильная и 7) кожевенная промышленность.

Продукция лесной и лесоперерабатывающей промышленности используется как в Горьковской области, так и в южных безлесных районах страны. На бумаге, которую производят в Правдинске, печатают газеты, в том числе «Правду», «Горьковскую правду» и др. На лесохимических заводах северных районов области вырабатывают спирт, канифоль, скипидар и другую продукцию, применяемую в технике и медицине. В Горьком из нефти производится бензин, керосин, масла, мазут и другие продукты, необходимые для работы моторов, автомобилей, тракторов, самолетов и судов. Нефтепродукты используются и в других отраслях народного хозяйства.

В Дзержинске вырабатывают минеральные удобрения и ядохимикаты, необходимые сельскому хозяйству, а также лаки, краски, кислоты для промышленности.

В г. Боре производится высококачественное стекло, которое используется в автомобильной, судостроительной и вагоностроительной промышленности.

На многих крупных мельничных заводах в Горьком, Боре, Дзержинске перерабатывают в день тысячи тонн зерна.

На текстильных предприятиях в Горьком, Горбатове, Городце, Дзержинске и других местах производят канаты, брезенты, мешки, веревки.

В Богородске на кожевенных предприятиях производят кожаную и резиновую обувь, а также другие кожаные изделия.

Теперь запишем эти отрасли промышленности. Учитель на доске, а учащиеся на оборотной стороне контурной карты записывают перечисленные ранее отрасли промышленности и при помощи беседы и карты подписывают их размещение. На дом дается задание нанести на контурную карту области все перечисленные и записанные города.

После этого, обращаясь к классу, учитель говорит учащимся: — Подумайте и ответьте, чем объяснить развитие каждой из отмеченных нами отраслей промышленности.

Путем беседы и выводов устанавливаем, что:

1. Лесная и все другие отрасли промышленности, связанные с переработкой леса, развились главным образом на севере области — в Правдинске, Шахунье, Семенове, Ветлуге и других местах в связи с тем, что там имеются большие запасы древесины. По малым рекам, а также по Волге и Оке лес сплавляется в крупные населенные пункты, где он или перерабатывается, или отправляется в безлесные районы страны дешевым видом транспорта.

2. Нефтеперерабатывающая промышленность развилась в Горьком в связи с потоками по Волге нефти из районов Кавказа и Волжско-Уральского района. Нефтепродукты необходимы как в Горьком и области для всех видов транспорта и тракторов, так и в других близлежащих районах, куда они поступают отсюда по малым рекам и по железным дорогам.

3. Химическая промышленность Дзержинска работает в большей части на химическом сырье, получаемом по рекам Каме, Волге и Оке (фосфориты, калийные соли, серный колчедан, бурый уголь). Потребителями химических удобрений и ядохимикатов, кислот и красок является сельское хозяйство, а кроме того и промышленные предприятия области и центральных районов. Поэтому место, выбранное для химических заводов в Дзержинске на Оке, удобно, так как там как бы «встречается» химическое сырье, идущее с востока и запада дешевым водным путем, а также вблизи потребителей химических продуктов. Немаловажное значение имеет и то, что для химического производства требуется много воды.

4. Стекольное производство возникло в области вблизи г. Горького из большой потребности в стекле для автомобильной и судостроительной промышленности. Основным сырьем для этой отрасли хозяйства является песок, находящийся в изобилии в районе г. Бора, а также кислоты, поступающие из Дзержинска.

5. Крупная переработка зерна в муку сосредоточилась в Горьком, Боре, Дзержинске, т. е. по берегам рек, куда зерно поступает из южных и восточных районов страны. Перевозить зерно на большие расстояния лучше, чем муку, так как требуется меньше тары и средств на погрузку и разгрузку. Потребителями муки являются выросшие за годы советской власти старые и новые промышленные центры Горьковской области, а также некоторые северные районы страны, где своего хлеба не хватает.



6. Из потребностей судоходства, автомобильной промышленности, элеваторов и мукомольных предприятий в брезентах, мешках, канатах и веревках в Горьковской области на местном сырье (лен, конопля) развилась и эта отрасль текстильной промышленности, которая разместилась в Горьком, Горбатове, Городце и Дзержинске.

7. Кожевенная промышленность в Богородске также работает на местном сырье, получаемом из районов области. Ее развитие обуславливается не только потребностью населения в обуви, но и потребностью автомобильной и судостроительной промышленности в обивочном материале.

Для работы всех перечисленных отраслей промышленности необходима электроэнергия. Обратите внимание на карту промышленности. В Горьковской области работают крупнейшие: Балахнинская тепловая (на торфе и угле) и Городецкая гидроэлектростанции. Несколько меньше по размерам Игумновская (в районе Дзержинска), Сормовская и Автозаводская тепловые электростанции, работающие на торфе и в большей части на угле, получаемом из Подмосковского, Кизеловского и Донецкого бассейнов. Еще меньше по размерам тепловые электростанции в Павловском, Лысковском, в северных промышленных и других районах области.

— А теперь ознакомимся с сельским хозяйством нашей области. Подумайте и ответьте: какие существуют благоприятные условия в Горьковской области для развития сельского хозяйства?

Учащиеся, с помощью ранее полученных знаний (при изучении природных условий области) и учителя, приходят к следующим выводам:

1. Горьковская область является высокоиндустриальной с большим количеством городского населения, предъявляющего ежедневно большой спрос на сельскохозяйственные продукты, особенно на молоко, овощи, картофель, мясо, фрукты, т. е. на те в основном скоропортящиеся и емкие продукты, которые в большей части невыгодно возить на далекие расстояния.

2. В Горьковской области почти не бывает засух. Только изредка они приносят небольшой (по сравнению с южными и юго-восточными районами страны) вред сельскому хозяйству южным, т. е. правобережным районам нашего края.

3. В нашей области много речных долин, почвы которых пригодны для овощеводства и луговодства. Заливные луга являются, кроме того, богатой естественной кормовой базой для молочного животноводства.

4. Благоприятствуют развитию сельского хозяйства в области и различия в природе Правобережья и Левобережья Волги и Оки. Они способствуют формированию различных направлений сельского хозяйства. Например, в Заволжье имеются наиболее благоприятные условия для возделывания льна и развития животноводства молочного направления. В приокских и приволжских районах благоприятные условия для овощных культур и молочного животноводства. На юге области природные условия в основном благоприятствуют развитию зерновых культур, садоводства, овощеводства, мясо-молочного животноводства и птицеводства.

5. Транспортная сеть (реки, железные и автомобильные дороги) способствуют своевременной доставке свежих сельскохозяйственных продуктов в промышленные центры области.

— А теперь, — говорит учитель, — подумайте, что мешает развитию сельского хозяйства в нашей области.

Путем беседы устанавливаем, что:

1. Климат Горьковской области, по сравнению с черноземными районами, отличается суровостью, с иногда продолжительными весенними и рано наступающими осенними заморозками, особенно на севере, что ограничивает развитие некоторых сельскохозяйственных культур умеренного пояса (сахарная свекла, гречиха, подсолнечник, озимая пшеница и др). Частые дожди весной и осенью мешают иногда своевременному севу и уборке урожая, так как затрудняют широкое использование сельскохозяйственной техники.

2. Широкому использованию сельскохозяйственной техники в Правобережье мешает также овражистый и сильно пересеченный рельеф местности. Для борьбы с ростом оврагов необходимо проводить полезащитные лесопосадки в безлесных и овражистых районах.

3. Почвы Горьковской области в их естественном виде не относятся к числу высокоплодородных. Они требуют глубокой вспашки, а также внесения большого количества органических и минеральных удобрений на поля.

— Все эти неблагоприятные условия, — говорит учи-

тель, — в дореволюционное время были непреодолимы для маломощного крестьянина-единоличника.

С проведением в XIX в. железных дорог на юг страны, откуда начал поступать более дешевый хлеб с целинных в то время черноземных степей, сельскохозяйственные площади на территории нашей области с каждым годом сокращались. Разорившиеся крестьяне, оставляя земледелие, уходили в города в поисках заработка, или занимались ремеслами, что привело к развитию кустарных гнезд: павловских металлистов, богородских кожевников, семеновских ложкарей и др. (их продукцию учащиеся видели в краеведческом музее).

Только за годы советской власти произошли коренные изменения в деревне. Мелкие крестьянские хозяйства объединены в крупные социалистические коллективные хозяйства. Вместо десятков тысяч единоличных хозяйств на территории нашей области в настоящее время кроме 15 совхозов насчитывается 905 колхозов. Их обслуживают свыше 50 машинно-тракторных станций, располагающих современной сельскохозяйственной техникой.

В настоящее время, когда в нашей стране под руководством КПСС решается вопрос резкого улучшения материального положения — догнать в ближайшие годы США по производству на душу населения мяса, молока и масла — развитию сельскохозяйственного производства области уделяется особое внимание. Само собой понятно, что без резкого подъема сельскохозяйственного производства мы не сможем постоянно улучшать питание трудящихся, увеличивать производство обуви, одежды и других товаров народного потребления.

По карте сельского хозяйства рассматриваем основные сельскохозяйственные зоны Горьковской области. Учащиеся находят, что всю Горьковскую область можно разделить по направлению сельского хозяйства на две зоны: льняно-молочную на севере и пригородную на юге. На оборотной стороне контурной карты учащимся предлагается записать этот вывод. На лицевой стороне с помощью учителя проводятся только границы между двумя зонами, а дома ученикам предлагается отметить их штрихами, направленными в разные стороны.

Скажите, чем объяснить то, что в Горьковской области такая большая сельскохозяйственная площадь специализируется на пригородном хозяйстве, т. е. на производстве

овощей (картофеля, лука, капусты, помидоров, огурцов), молока и плодово-ягодных культур? Почему в этих районах большое внимание уделяется развитию птицеводства и производству яиц, а также продуктивного мясного хозяйства, особенно свиноводства?

Учащиеся с помощью учителя отвечают, что в этом районе наибольший «сгусток» городского населения, особенно в Горьком, Боре, Дзержинске, Балахне, Городце, Павлове и других городах.

Все эти продукты ввозить из отдаленных районов невыгодно, молоко, например, в свежем виде можно перевезти на расстояние не больше 30 км. Овощи и фрукты быстро портятся и к тому же они слишком громоздки для перевозки. И вообще желательно иметь все эти продукты в свежем виде. Что касается свиноводства, то его выгодно развивать вблизи городов на отходах пищевой промышленности и общественного питания.

Кроме того, развитию пригородного хозяйства здесь способствуют и природные, т. е. почвенно-климатические, условия (суглинистые песчаные и луговые почвы, умеренно-континентальный климат).

— А чем объяснить льняно-молочное направление сельского хозяйства в северных районах области? — спрашивает учитель.

Учащиеся объясняют такое развитие северных районов почвенно-климатическими условиями, так как лен любит влажное и прохладное лето, а также подзолистые почвы. Молочное животноводство развито в северных районах потому, что в них имеется много пойменных лугов и пастбищ. Такому направлению сельского хозяйства способствует и то, что в севообороте с льном обязательно участвуют и посевные травы, которые улучшают структуру почвы, обогащают ее органическими удобрениями и повышают урожайность льна.

Лен, таким образом, является важнейшей сельскохозяйственной культурой области, имеющей всесоюзное значение. Он используется на текстильных фабриках не только нашей области, но и вывозится за ее пределы. Зерновые культуры (рожь, пшеница) возделываются в нашей области повсеместно, но больше всего их в правобережных районах, так же, как и кукуруза, являющаяся очень ценной кормовой культурой.

— Нам, — продолжает учитель, — остается теперь рас-

смотреть последний вопрос урока — «транспорт и внешние связи».

Посмотрите на карту и скажите: какие пути связывают нашу область с другими районами страны и какое они имеют значение? Ответ на этот вопрос обычно не вызывает у учащихся затруднений, так как является повторением материала первого урока темы. Учащиеся рассказывают также, какие основные грузы перевозятся по каждой из магистралей. Учитель на доске стрелками показывает важнейшие грузы, которые поступают в область и вывозятся из нее.

— Таким образом, — говорит учитель, — днем и ночью по железным дорогам, а летом и по рекам страны движутся к Горьковской области транспорты с десятками тысяч тонн самых разнообразных грузов. Их свыше 75% привозится в область, как и вывозится из нее, железнодорожным транспортом, около 20% речным и 5% автомобильным.

За год в Горьковскую область прибывает и отправляется из нее в другие части страны многие миллионы тонн разнообразных товаров.

Десятки и сотни тысяч трудящихся в различных районах работают, чтобы обеспечить своей продукцией Горьковскую область, как и трудящиеся Горького и области работают, чтобы обеспечить страну машинами, станками, приборами и аппаратами, химическими продуктами, льном и т. п.

В заключение учитель предлагает дома составить в тетрадях план ответов на ряд вопросов (смотри вопросы для повторения материала на следующем уроке). А в конце урока на контурных картах отметить условными знаками важнейшие промышленные центры области.

### *3-й урок*

#### **НАСЕЛЕНИЕ И КУЛЬТУРНОЕ СТРОИТЕЛЬСТВО ГОРЬКОВСКОЙ ОБЛАСТИ. ПЕРСПЕКТИВЫ РАЗВИТИЯ В ШЕСТОЙ ПЯТИЛЕТКЕ**

1. Оборудование урока для повторения материала то же, что и на предыдущем уроке. Во время рассказа нового материала мы использовали открытки и фотографии, имеющиеся в продаже, и фотомонтаж, изготов-

ленный членами фотографической секции географического кружка.

II. Вопросы для фронтального повторения материала предыдущего урока:

1. Какие отрасли народного хозяйства относятся к тяжелой и какие к легкой промышленности?

2. Почему в течение всех лет существования советской власти самое большое внимание уделяется развитию тяжелой промышленности?

3. Какие отрасли промышленности развиты в нашей области и каково их размещение?

4. Чем объяснить развитие в нашей области машиностроительной промышленности? химической промышленности? лесной и лесообрабатывающей промышленности?

5. Каково направление сельского хозяйства в Горьковской области и почему?

6. Какие мероприятия проведены и проводятся в Горьковской области для увеличения пушного зверя и рыбных запасов?

После повторения материала учитель сообщает тему и план последнего урока.

1. Рост населения в Горьковской области.

2. Развитие культуры населения в годы советской власти.

3. Перспективы развития Горьковской области в шестой пятилетке.

III. Сообщение нового материала проводится методом рассказа, сопровождаемого беседой, и просмотром иллюстративного материала.

Мощное развитие хозяйства Горьковской области шло одновременно с небывалым ростом населения, особенно в городах. В Горьковской области насчитывается 18 городов. До Великой Октябрьской социалистической революции их население составляло всего 180 тыс. человек, а в 1939 г. население городов нашей области увеличилось больше чем в пять раз и достигло 910 тыс. человек. Со времени последней переписи количество городских жителей в Горьковской области еще увеличилось и достигло к началу 1957 г. свыше 1,5 млн., т. е. больше, чем население некоторых государств Европы, Азии, Америки, и в восемь с лишним раз больше, чем до Октябрьской революции.

Особенно бурно росли такие города, как Горький, Дзержинск, Бор, Балахна, Павлово и др.

Так, в г. Горьком население к 1957 г. увеличилось в 10 раз и достигло почти 1 млн. человек (876 тыс.), в Дзержинске население увеличилось больше чем в 20 раз, в Боре в 13 раз, в Балахне в два раза, в Павлове в три раза, в Шахунье в 10 раз и т. д.

Все эти города за годы пятилеток привлекли к себе не только часть населения из сельскохозяйственных районов Горьковской области, но и из других республик и областей Союза, в том числе: из Марийской, Чувашской, Мордовской АССР, центральных районов РСФСР и УССР.

Резко изменился и культурный облик городов.

Речная «столица» и денежный «карман» царской России, как прежде называли Н.-Новгород из-за ежегодной ярмарки, не имел до 1917 г. ни одного высшего учебного заведения. А социалистический Горький превратился в один из крупнейших в стране центров науки и культуры.

Первое высшее учебное заведение в городе было основано еще в годы гражданской войны, по декрету, подписанному В. И. Лениным в 1918 г. Это был университет. С того времени количество вузов все росло, и к 1957 г. их стало 10 с 25 тыс. студентов. За годы советской власти в Горьком было открыто около 30 техникумов. В вузах и техникумах обучается теперь свыше 48 тыс. студентов<sup>1</sup>. Несколько тысяч юношей и девушек, окончивших средние школы, обучаются теперь во вновь открытых технических училищах. Город, таким образом, превратился в крупную кузницу кадров в стране.

Горьковский университет за годы своей деятельности выпустил не одну тысячу высококвалифицированных литераторов, историков, биологов, физиков, химиков, математиков, радиотехников и других специалистов, работающих ныне в научно-исследовательских институтах, в учебных заведениях и на предприятиях как в самом Горьком, так и в других областях и республиках Союза ССР, особенно в национальных районах Поволжья. Необходимо отметить, что Горький готовит также многочисленные технические, в том числе и научные, кадры в соответствии с производственным профилем самого города. Так, в крупнейшем в городе Политехническом институте (4 тыс. студентов) готовятся специалисты для автомобильной, тракторной, судостроительной, станкостроительной, электротехнической,

---

<sup>1</sup> Включая обучающихся заочно.

дизелестроительной, химической и других отраслей промышленности.

В Институте инженеров водного транспорта готовятся инженеры как для судостроительной промышленности (речного и морского флота), так и для эксплуатации речного и морского транспорта.

В Строительном институте готовятся специалисты и для промышленного, и для гражданского строительства, а также для эксплуатации сооружений.

Многие техникумы и технические училища имеют такой же профиль, т. е. они готовят специалистов средней квалификации и высококвалифицированных мастеров для разнообразных отраслей горьковской промышленности, строительства, транспорта.

Такое направление в подготовке специалистов определяется большой экспериментальной возможностью, не только в хорошо оборудованных, в том числе и заводских лабораториях, но и непосредственно на стройках, в цехах и конструкторских бюро многочисленных предприятий.

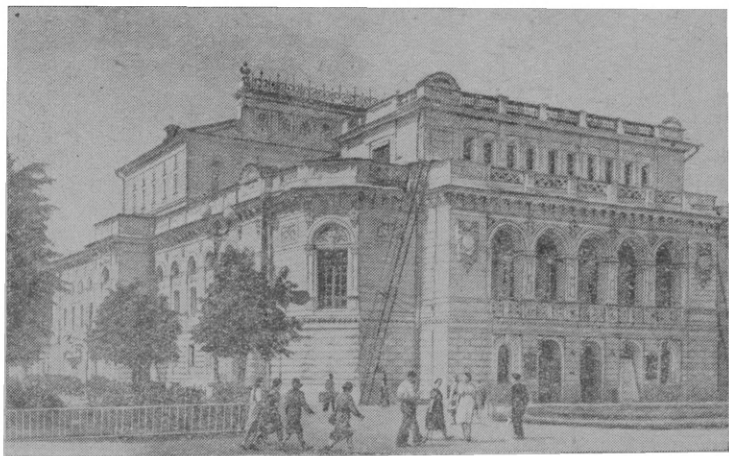
Интересно отметить, что в горьковских технических вузах, отчасти и в техникумах, обучается молодежь почти всех национальностей нашей родины, а также юноши и девушки из многих стран народной демократии Европы и Азии. Высококвалифицированных инженеров из Горького можно встретить теперь на всех автомобильных, тракторных, судостроительных и других заводах страны, а также в Китае, Польше, Венгрии, Болгарии и других государствах.

Из стен горьковских вузов ежегодно выходят специалисты и других профессий, в том числе агрономы, зоотехники, механизаторы сельского хозяйства, педагоги (два института), юристы, врачи. Только в одном Горьком теперь свыше 3 тыс. врачей, работающих в 47 больницах, 71 поликлинике, семи родильных домах и в других учреждениях. Большая часть этих врачей — выходцы из Горьковского мединститута.

Велика роль и многочисленных научно-исследовательских институтов и лабораторий, ведущих большую научную работу в содружестве с научными работниками и новаторами производства заводов и фабрик.

Крупнейшими научно-исследовательскими институтами являются: физико-технический, радио-технический, педиатрический, эпидемиолого-микробиологический, гигиены





Драматический театр имени А. М. Горького.

труда и профзаболеваний и др. Сотни научных исследований и открытий горьковских ученых уже внедрены в производство или в медицинскую практику.

Если до Октябрьской революции в городе насчитывалось всего 27 небольших школ, в которых обучалось несколько тысяч учеников (172 учителя), то теперь школ свыше 150. Число учеников в средних и семилетних школах превысило 110 тыс. человек, их обучают теперь свыше 3 тыс. учителей.

За годы советской власти Горький превратился также в крупный центр музыкальной и художественной культуры в СССР. Сотни студентов обучаются в старейшем музыкальном училище города. Многие питомцы этого училища удостоены звания заслуженных деятелей искусств РСФСР и УССР, работают дирижерами оперных театров, хоровых капелл, преподавателями в консерваториях, музыкальных училищах.

Тысячи мальчиков и девочек обучаются музыке в 13 музыкальных школах города.

В Горьком открыта одна из крупнейших в стране художественных школ, в которой обучается в настоящее время свыше 2 тыс. учеников. Лучшие питомцы этой школы про-

должают учебу в художественном училище, насчитывающем 150 студентов.

Любым проявлениям таланта Советское государство открывает широкий простор для совершенствования. Так, в Горьком открыта детская хоровая капелла с интернатом на 60 одаренных мальчиков. Под руководством Дома народного творчества работает свыше 300 коллективов художественной самодеятельности, которые объединяют самые различные слои городского населения.

В 1946 г. в городе было открыто еще одно высшее учебное заведение — консерватория, готовящая высококвалифицированных певцов, музыкантов, композиторов, музыковедов и других специалистов.

В годы социалистического строительства под руководством Коммунистической партии в городе выросла народная интеллигенция, отдающая все свои силы и знания на благо процветания родины. С каждым годом усиливался ее интерес к изучению сокровищницы марксизма-ленинизма. В 1940 г. в Горьком впервые был открыт Вечерний университет марксизма-ленинизма. После Великой Отечественной войны этот университет превратился в крупнейшее высшее учебное заведение с шестью филиалами. В нем обучается теперь без отрыва от производства около двух тысяч научных работников, инженеров, техников, врачей, учителей, хозяйственных, советских и партийных работников.

Огромная культурная роль принадлежит театрам города. Старейшему из них, ныне Ордена Трудового Красного Знамени театру драмы имени А. М. Горького, свыше 150 лет. За годы советской власти его творческий коллектив показал населению несколько сот спектаклей. Неизменным успехом у зрителей пользуются пьесы великого земляка, выдающегося пролетарского писателя, родоначальника социалистического реализма А. М. Горького. В репертуаре театра находят место также произведения русских и зарубежных классиков, советских и иностранных драматургов. Большой заслугой театра является его постоянное содружество с местными драматургами. Это содружество приводит к взаимному обогащению как писателей, так и актеров.

Горьковский театр оперы и балета имени А. С. Пушкина — один из лучших в Российской Федерации. Он возник на базе реконструированного бывшего народного дома,

построенного еще до революции на средства населения и главным образом с помощью А. М. Горького. На его сцене выступали лучшие артистические силы страны, в том числе и прославленные мастера балета, воспитавшие новое поколение оперного и балетного искусства.

Много зрителей привлекают сравнительно молодой театр комедии, филармония, цирк и любимый театр молодежи — Горьковский ТЮЗ. Имеют свой кукольный театр и самые юные граждане города.

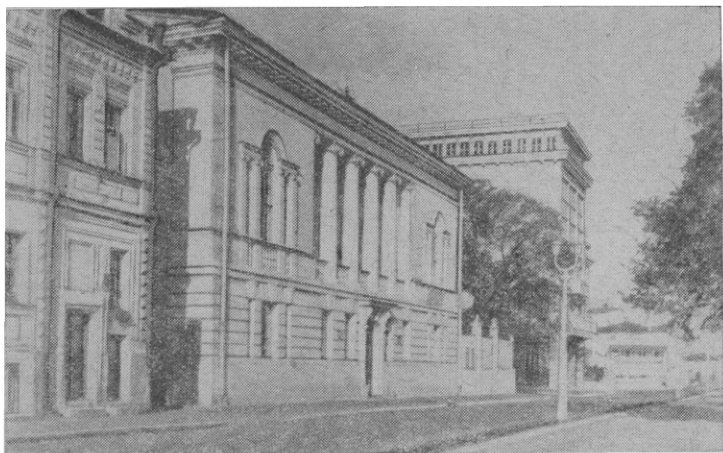
Бьет ключом культурная жизнь города также и в 13 кинотеатрах, 55 клубах, из которых в 36 имеются профсоюзные киноустановки, трех дворцах культуры с их киноустановками и других культурно-просветительных учреждениях и 500 красных уголках. Научно-популярные и учебные кинофильмы постоянно демонстрируются и в 155 учебных заведениях города.

В Горьком культурные запросы жителей обслуживают около 200 только городских и профсоюзных библиотек, а вместе с библиотеками научно-исследовательских институтов, учебных заведений и других ведомств их насчитывается около 500 с фондом свыше 6 млн. книг. Гордостью горьковчан является одна из крупнейших в Союзе областная библиотека имени В. И. Ленина, насчитывающая около 2 млн. книг.

Большая культурно-просветительная роль принадлежит горьковским музеям (старейшему краеведческому, художественному, изобразительного искусства, водного транспорта, литературному имени А. М. Горького, домику Каширина и дому-музею Я. М. Свердлова). Их ежегодно посещают сотни тысяч человек.

Особой любовью пользуются у всех прибывших в город музеи, связанные с жизнью и деятельностью А. М. Горького. Значительная научная и научно-атеистическая пропаганда ведется прекрасно оборудованным планетарием.

Бережно относятся горьковчане и к архитектурному наследию прошлых веков. Оно является предметом особого внимания всех прибывающих в город. Всего в городе архитектурных памятников, находящихся под охраной государства, 43. Это произведения или широко известных зодчих XIX в. Менецкого, Мельникова, Кизеваттера и других, или бывших крепостных Лаврентия и Антипа Возоулиных, создавших в XVII в. величественные произведения



Горьковский художественный музей.

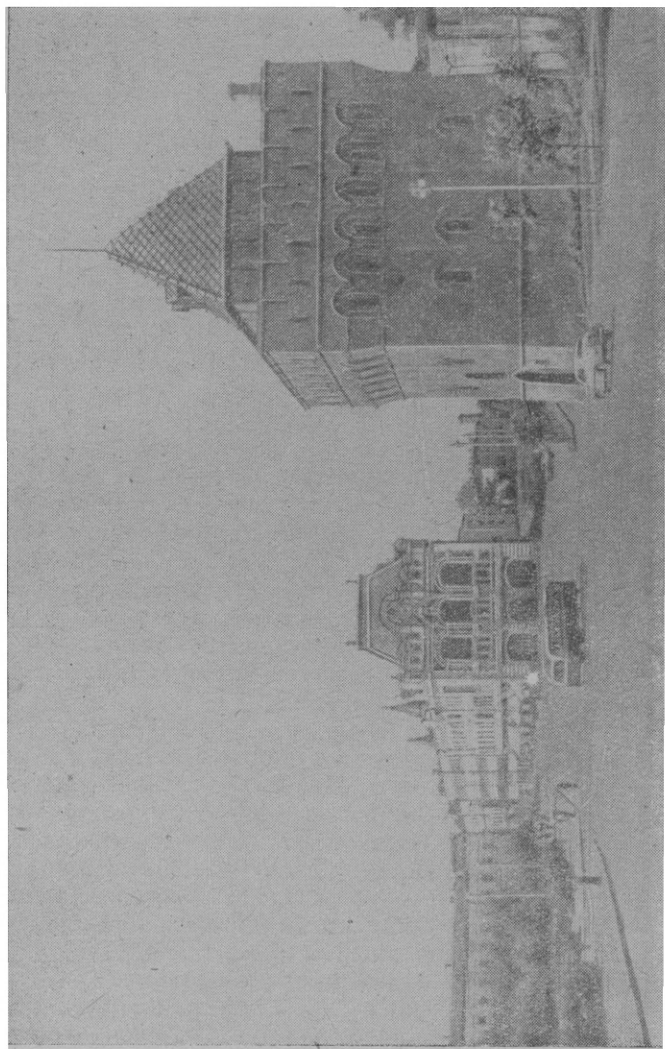
русской архитектуры, или многих неизвестных крепостных мастеров XVI и XVII вв., оставивших нам прекрасные са-мобытные образцы русского строительного искусства.

Тысячи экскурсантов и туристов, ежегодно прибывающих в Горький, подолгу останавливаются также и перед мемориальными (памятными) досками, установленными на зданиях, где родились или творили знаменитые земляки, возвеличивавшие нашу родину.

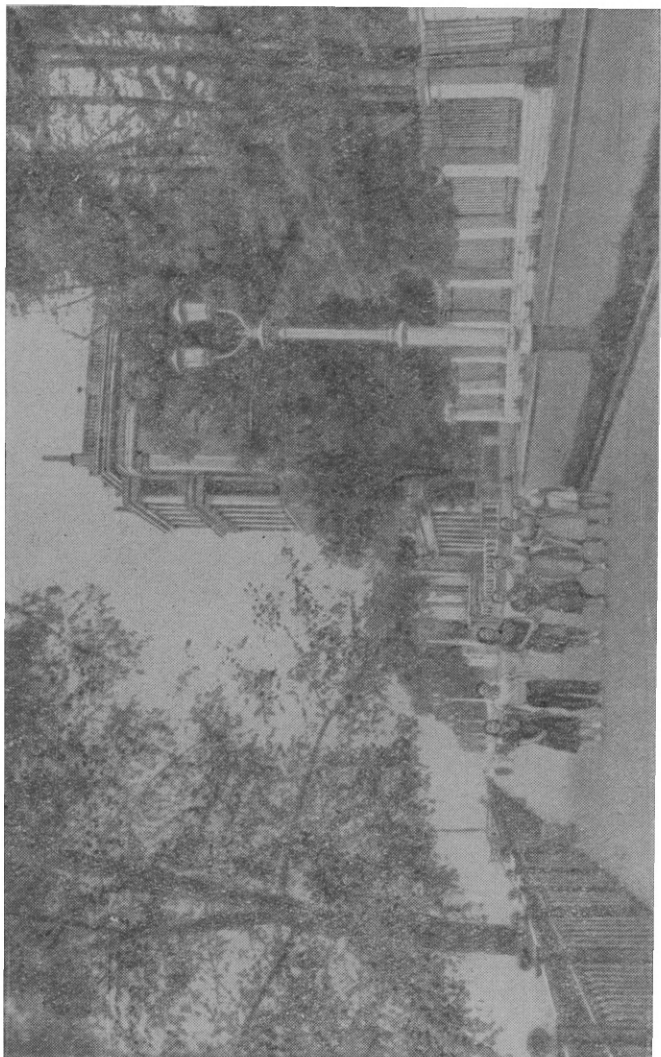
Здесь родина К. Минина, знаменитого изобретателя И. П. Кулибина, математика с мировым именем Н. И. Лобачевского, композитора М. А. Балакирева, летчика П. Н. Нестерова, совершившего первую «мертвую петлю», путешественницы А. В. Потаниной, писателей-краеведов Н. А. Добролюбова, П. И. Мельникова, В. И. Костылева...

Мемориальные доски установлены также на зданиях, связанных с жизнью или пребыванием в Горьком великих писателей, поэтов, ученых, революционных демократов и других выдающихся деятелей прошлого.

Горький был крупным центром революционного движения. Здесь неоднократно бывал В. И. Ленин. Обо всем этом тоже ярко рассказывают памятные доски, установленные на многочисленных зданиях во многих районах города.



Площадь Минина в Горьком.



Набережная им. А. А. Жданова.

56 зданий исторических памятников живо воскрешают богатую историю русского города, историю нижегородского пролетариата.

Прекрасен и теперь г. Горький своей многочисленной армией замечательных людей. Это лауреаты Сталинских премий, зачинатели стахановского движения в машиностроении, передовики производства и науки, писатели, композиторы, художники, архитекторы. Все эти кадры социалистического города растут и воспитываются под руководством Коммунистической партии Советского Союза, представленной в городе могучей партийной организацией, которая уже на XIX съезде партии по количеству своих членов и избранных делегатов съезда занимала третье место среди партийных организаций Российской Федерации.

Широко развернулось в годы советской власти культурное строительство и в других городах Горьковской области.

Так, например, в крупнейших городах области (в Дзержинске, Павлове и Балахне) имеются драматические театры, в которых сложились хорошие коллективы артистов.

В Павлове, Дзержинске, Городце, Лыскове, Ветлуге работают краеведческие музеи, которые посещаются не только жителями этих городов, но и многочисленными экскурсантами и туристами из других мест.

Во всех городах области имеются дворцы или дома культуры, многочисленные кинотеатры, клубы, библиотеки и другие культурные учреждения.

Специалистов для различных отраслей народного хозяйства и культуры готовят теперь многочисленные училища, техникумы и другие спецшколы, расположенные во всех городах области.

Так, например, педагогические училища в Павлове, Городце, Лыскове, Семенове, Ветлуге и других городах готовят учителей для начальных школ. В г. Боре имеется библиотечный техникум, готовящий библиотечных работников для всей области.

В связи с сложившейся хозяйственной специализацией районов области во многих городах обучаются кадры, необходимые для той или иной местной отрасли промышленности и сельского хозяйства.

Так, например, в двух техникумах Дзержинска обучаются кадры для химической промышленности. В Павлове

есть индустриальный техникум и художественно-ремесленное училище, готовящие кадры для металлической и местной промышленности, которая поставляет свои изделия всему Советскому Союзу. В трех техникумах Балахны готовятся кадры для торфяной, бумажной и электротехнической промышленности. В Богородске имеется кожевенный техникум, готовящий специалистов для местной кожевенной промышленности.

В северных лесных районах области, например в Семенове, имеются профтехшкола и техникум, готовящие кадры специалистов по деревообработке.

В Ветлуге работает лесной техникум и лесосплавная школа, готовящая кадры для ведения лесного хозяйства и лесосплава. Во многих городах области имеются училища механизации сельского хозяйства, например в Лыскове (где есть также школа садоводов), в Горбатове и в других местах.

Для медицинского и ветеринарного обслуживания районов области в некоторых городах есть средние медицинские и зооветеринарные учебные заведения, например в Лыскове (Макарьеве), Богородске, Ветлуге.

Многие юноши и девушки обучаются в музыкальных и других специальных и ремесленных школах области.

К концу пятой пятилетки во всех районах области осуществлено обязательное семилетнее образование, а с 1956 г. проводятся в жизнь решения XX съезда КПСС о повсеместном переходе на среднее политехническое обучение.

Мы, разумеется, не можем полностью на уроках ознакомиться с большими культурными достижениями в рабочих поселках, возникших в районах области, где также бьет ключом культурная жизнь. Но и сказанного достаточно, чтобы иметь представление о тех изменениях, которые произошли в культурной жизни населения нашей области за годы советской власти.

— А теперь подумайте и ответьте, — обращается преподаватель к учащимся, — на следующие вопросы:

1. Чем объяснить такой большой рост населения в городе Горьком, Боре, Дзержинске, Павлове, Балахне, Богородске, Семенове?

2. Каково культурное значение г. Горького?

3. Каких специалистов выпускают вузы и техникумы г. Горького и почему?



4. Какие учебные заведения наиболее характерны для таких городов, как Дзержинск, Павлово, Балахна, Богородск, Семенов, Ветлуга и почему?

— В заключение, — говорит учитель, — кратко ознакомимся с перспективами развития Горьковской области в шестой пятилетке.

В шестой пятилетке резко улучшится транспортно-географическое положение г. Горького и области, в связи с строительством железнодорожного моста через Оку, а также нефтепроводов от Альметьевска до Горького и далее от Горького до Ярославля и до Москвы через Рязань и газопровода от Казани до Горького.

Как и в предыдущие годы, роль Горьковской области будет определяться значением ее как крупнейшей в стране по производству продукции разнообразного транспортного машиностроения.

В сельском хозяйстве еще большая роль будет принадлежать льноводству и молочному животноводству, а также овощеводству, картофелеводству и связанному с ними, а также с отходами от переработки молока и общественного питания, свиноводству.

Вам должно быть известно, что промышленность г. Горького и области выпускала в 1955 г. продукции в 96 раз больше, чем в 1913 г. В новой же пятилетке промышленность области увеличит объем производства еще на 70—75% по сравнению с 1955 г. Этот рост будет сопровождаться главным образом за счет лучшего использования существующих производственных мощностей, дальнейшего повышения производительности труда (путем внедрения новейшей техники и повышения культурно-технического уровня рабочих и специалистов).

Возрастет в шестой пятилетке мощность автомобильного завода. Только за счет внедрения новой техники, повышения производительности труда выпуск автомобилей увеличится больше чем в 1,5 раза. С 1957 г. автозавод начал производить новую марку легкового автомобиля «Волга». Будут также модернизированы и другие типы автомобилей. Серийный выпуск комфортабельных пассажирских и большой емкости грузовых судов к 1960 г. почти удвоится.

Увеличится и производство специальных судов и судового оборудования.

Сильно возрастет в новой пятилетке значение г. Горького

как в области нефтепереработки, так и в области транспортировки нефтепродуктов, в связи с прокладкой нефтепроводов. В два-четыре раза и больше возрастет продукция станкостроения, радио и электротехнического машиностроения, металлической и приборостроительной промышленности.

Химические заводы (особенно Дзержинской группы) увеличат больше чем в два раза выпуск удобрений, ядохимикатов, сырья для искусственного волокна, каустической соды, органического стекла, органических растворителей, смол и другой продукции. Они освоят в новой пятилетке и будут производить много искусственной шерсти, капрона и нейлона. Предусмотрено также дальнейшее развитие (больше чем в 1,5 раза) лесной промышленности, которая будет давать свыше 10 млн. куб. м древесины в год, что приведет к резкому росту лесохимической, целлюлозной и бумажной промышленности.

К 1960 г. Горьковская область полностью обеспечит трудящихся Горьковской области картофелем и овощами. Резко возрастет производство молока и мяса. В общесоюзном масштабе Горьковская область будет еще большим, чем в настоящее время, поставщиком льна.

Из сказанного видно, что трудящиеся Горьковской области, воодушевленные решениями XX съезда КПСС, вносят своим трудом достойный вклад в дело строительства коммунистического общества.





## СОДЕРЖАНИЕ

Введение . . . . .	3
I. Опыт использования краеведческого материала в преподавании географии . . . . .	6
Первые уроки по физической географии . . . . .	6
План и карта . . . . .	8
Поверхность суши . . . . .	9
Вода на земле . . . . .	12
Изменение поверхности суши . . . . .	17
Формирование понятий о климате при изучении темы «Форма и движение земли» . . . . .	21
Погода и климат . . . . .	23
Природные зоны . . . . .	29
Комплексная экскурсия в природу с учащимися VI класса	30
Экскурсия по изучению местной реки . . . . .	39
Комплексная экскурсия на предприятие . . . . .	41
II. Опыт проведения уроков по изучению географии Горьковской области в VII классе . . . . .	43
1-й урок. Географическое положение и природные условия Горьковской области . . . . .	43
2-й урок. Характеристика хозяйства Горьковской области .	60
3-й урок. Население и культурное строительство Горьковской области. Перспективы развития в шестой пятилетке	72

---

*Степан Максимович Мельничук*  
ВОПРОСЫ КРАЕВЕДЕНИЯ  
В ПРЕПОДАВАНИИ ГЕОГРАФИИ

Редактор *О. С. Васильева*  
Технический редактор *Т. А. Щептева*  
Корректор *М. Ф. Пасечникова*

Сдано в набор 4/VI 1957 г. Подписано к печати 30/X 1957 г.  
Бумага 84×108<sup>1</sup>/<sub>32</sub>. Печ. л. 5,5 (4,51) Уч.-изд. л. 4,42  
Тираж 15 000 экз. Цена 1 руб. 20 коп. А10177

Учпедгиз. Москва, Чистые пруды, 6.

Полиграфический комбинат  
Саратовского Совнархоза  
Саратов, ул. Чернышевского, 59.  
Заказ № 51.

Сканирование - *AbsurdMan*  
DjVu-кодирование - *Беспалов*



Цена 1 р. 20 к.



С. М. МЕЛЬНИЧУК

**ВОПРОСЫ  
КРАЕВЕДЕНИЯ  
В ПРЕПОДАВАНИИ  
ГЕОГРАФИИ**

---

У Ч П Е Д Г И З • 1 9 5 7